

Programma di Miglioramento

a.s 2017/2018

Premessa

Il presente documento si articola in 2 percorsi:

- PDM Matematica
- PDM Inglese
- Terzo aspetto: miglioramento Inclusione

- PDM Matematica

Obiettivi del RAV

- Consolidamento e potenziamento delle conoscenze e delle abilità matematiche al fine di: ridurre la variabilità del numero di valutazioni insufficienti tra le classi nelle tre sedi, migliorare le prestazioni delle prove Invalsi, migliorare le prestazioni dello studente nel corso dell'anno

Risultati attesi

- aumento annuale del 5% del numero di valutazioni superiori a 6 -riduzione annuale del 20% del numero di valutazioni insufficienti
- aumento triennale del 20% del numero di prove INVALSI con almeno la metà dei quesiti risolti correttamente

Indicatori di monitoraggio

- valutazioni periodica del raggiungimento degli obiettivi (minimi e non)relativi ad ogni singola azione
- valutazione periodica del numero di risposte esatte ai quesiti INVALSI
- frequenza alle lezioni (sportelli didattici e corsi di recupero)

Modalità di rilevazione

- prove scritte così strutturate: quesiti relativi agli obiettivi minimi comuni a tutte le classi, quesiti relativi agli altri obiettivi diversificati in base all'indirizzo
- simulazione prove INVALSI
- registri di presenze

Fase PLAN

Team di intervento

Per ogni progetto abbiamo individuato un Team di intervento, coordinati dal gruppo di lavoro relativo al NIV e al PdM. Per il Progetto relativo alla matematica si è fatto riferimento al Dipartimento di Matematica e Fisica; per il Progetto di lingua Inglese si è fatto riferimento al dipartimento di lingua Inglese. Dal confronto con i Docenti si è evidenziata la necessità del coinvolgimento anche dei docenti di lingua Italiana.

Descrizione del fenomeno: scarsi livelli in matematica

Valutazioni insufficienti in MATEMATICA maggiori del 50% degli studenti

Necessità dell'acquisizione di competenze matematiche richieste nei test ingresso ai corsi di Laurea

Discontinuità didattica

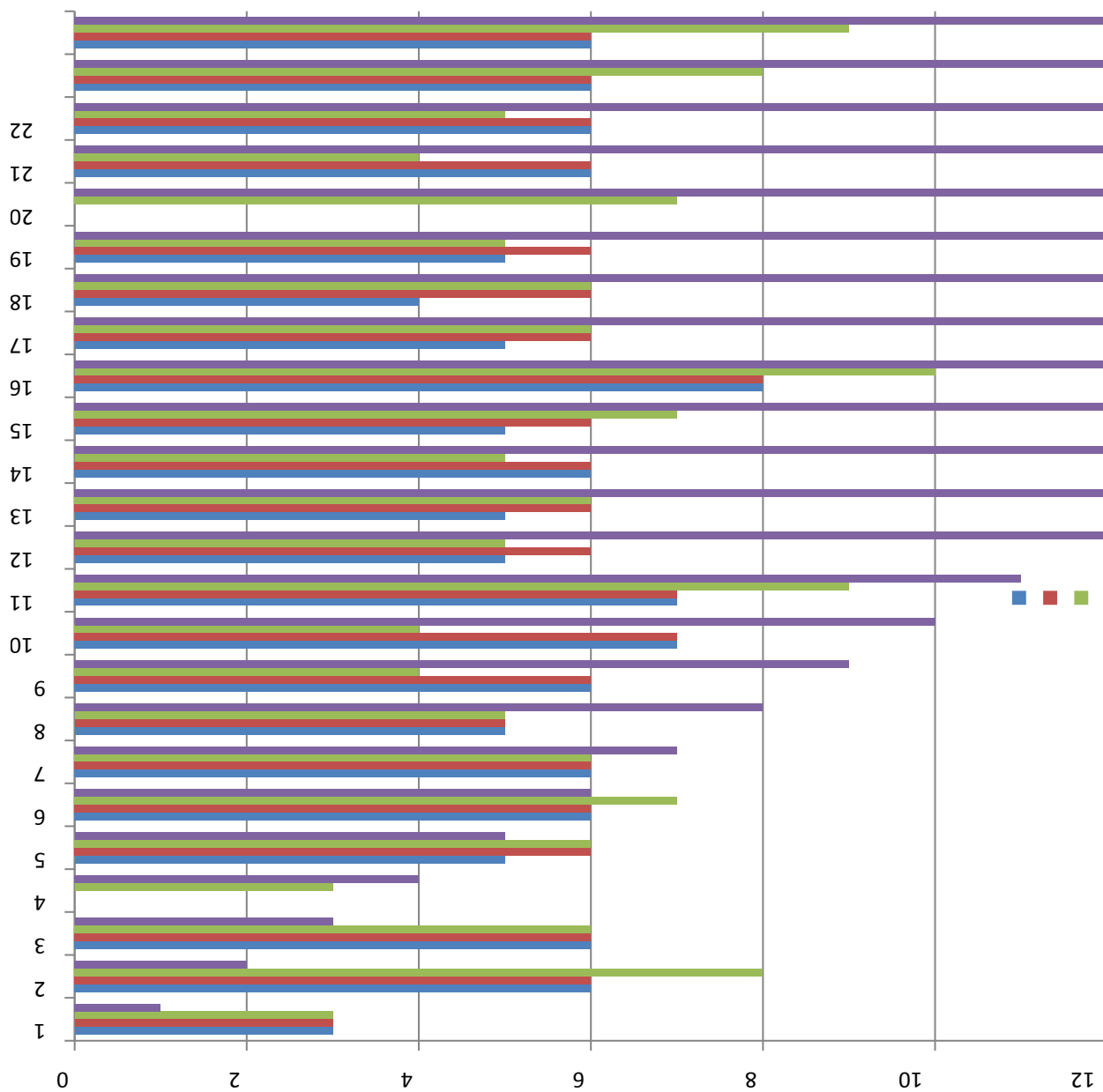
Esiguo numero di alunni che conseguono risultati sufficienti nelle prove INVALSI

Contesto familiare di provenienza di basso profilo culturale

Requisiti, in termini di competenze matematiche, richiesti per l'ingresso nel mondo del lavoro

DATI ANDAMENTO VOTI DI MATEMATICA DALLA TERZA MEDIA AL PRIMO SUPERIORE a.s. 2017/2018

1 pia sarnano



Legenda:

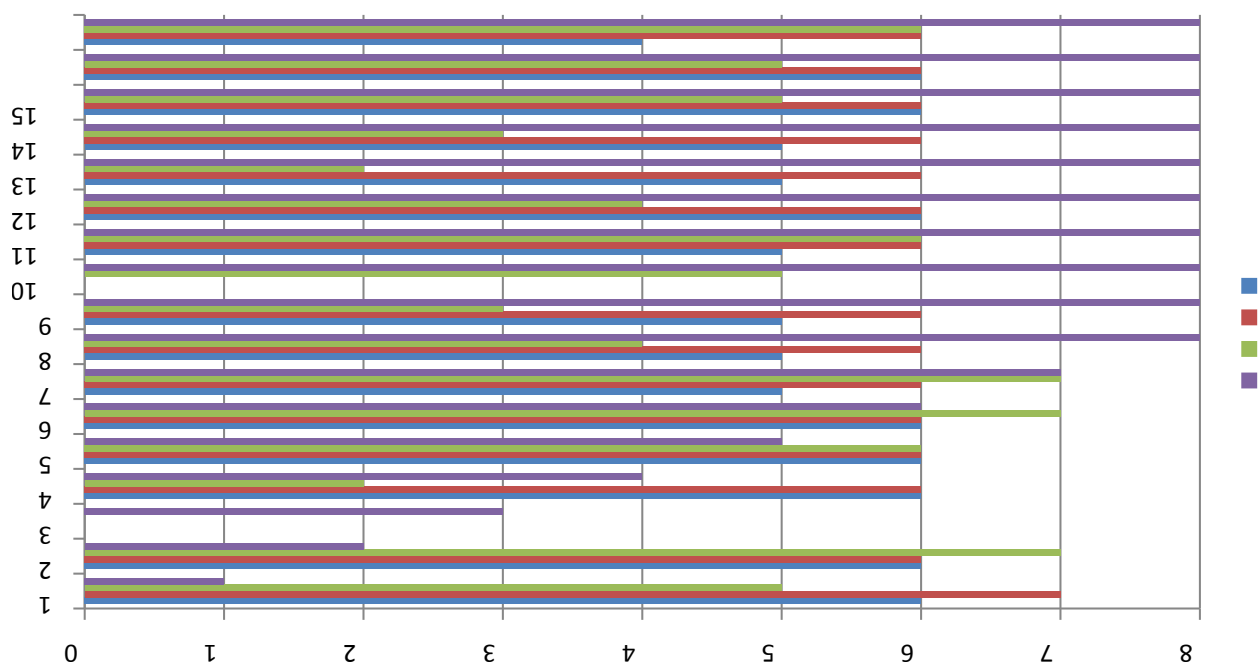
asse X = voto ; asse Y = numero alunni

Serie 1 = Matematica terza media – primo quadrimestre

Serie 2 = Matematica terza media – secondo quadrimestre

Serie 3 = Matematica primo superiore media – primo quadrimestre

1 mat sarnano



Legenda:

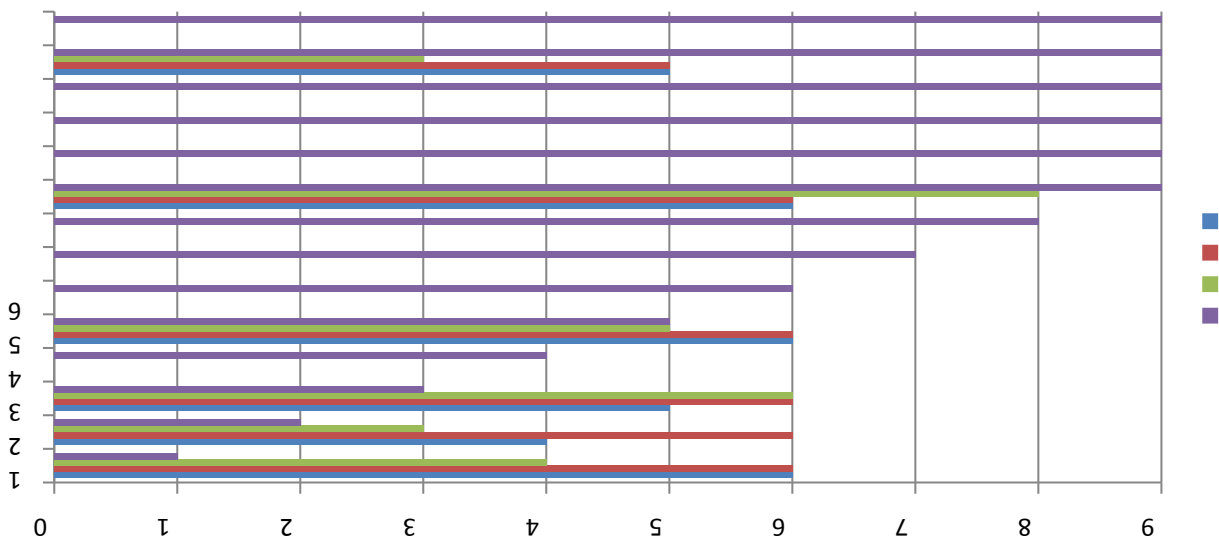
asse X = voto ; asse Y = numero alunni

Serie 1 = Matematica terza media – primo quadrimestre

Serie 2 = Matematica terza media – secondo quadrimestre

Serie 3 = Matematica primo superiore media – primo quadrimestre

1 mat san ginesio



Legenda:

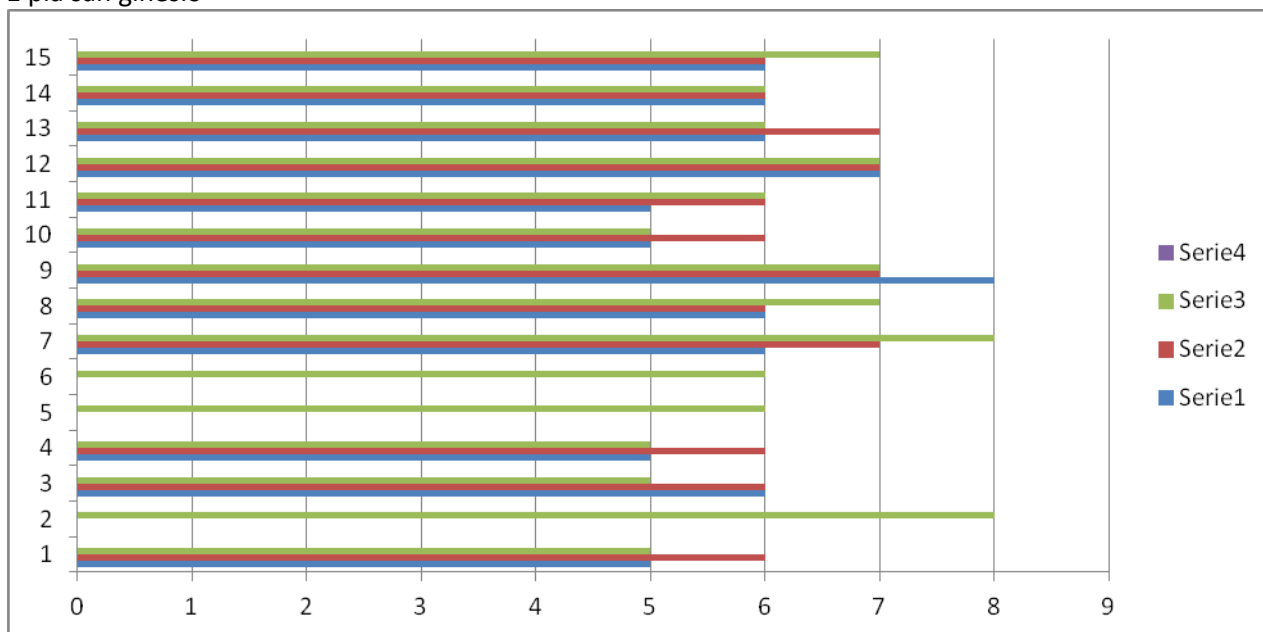
asse X = voto ; asse Y = numero alunni

Serie 1 = Matematica terza media – primo quadrimestre

Serie 2 = Matematica terza media – secondo quadrimestre

Serie 3 = Matematica primo superiore media – primo quadrimestre

1 pia san ginesio



Legenda:

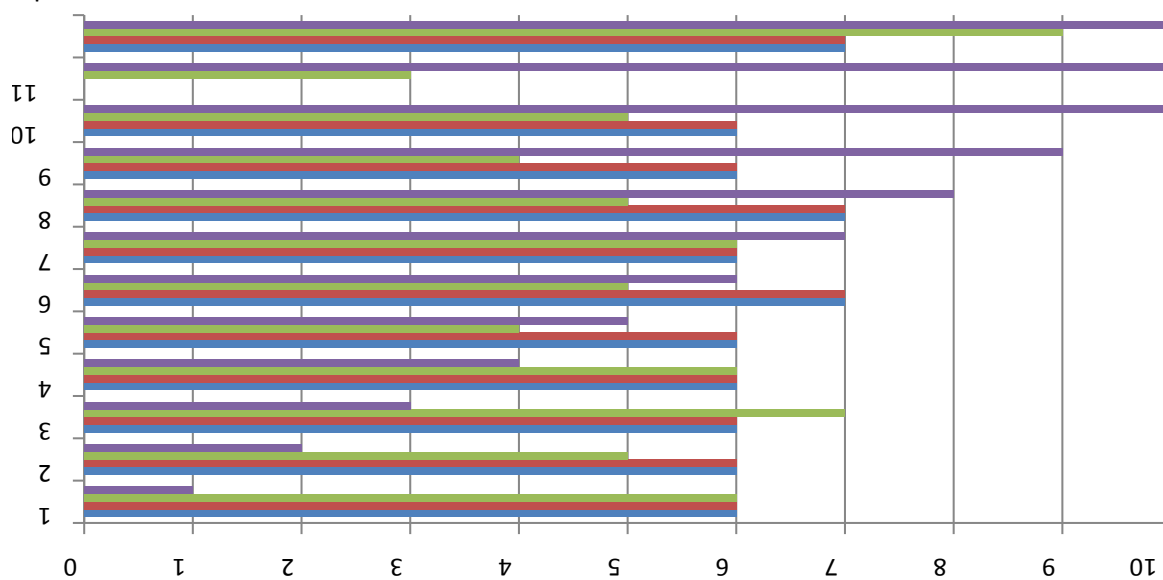
asse X = voto ; asse Y = numero alunni

Serie 1 = Matematica terza media – primo quadrimestre

Serie 2 = Matematica terza media – secondo quadrimestre

Serie 3 = Matematica primo superiore media – primo quadrimestre

1 pia tolentino



Legenda:

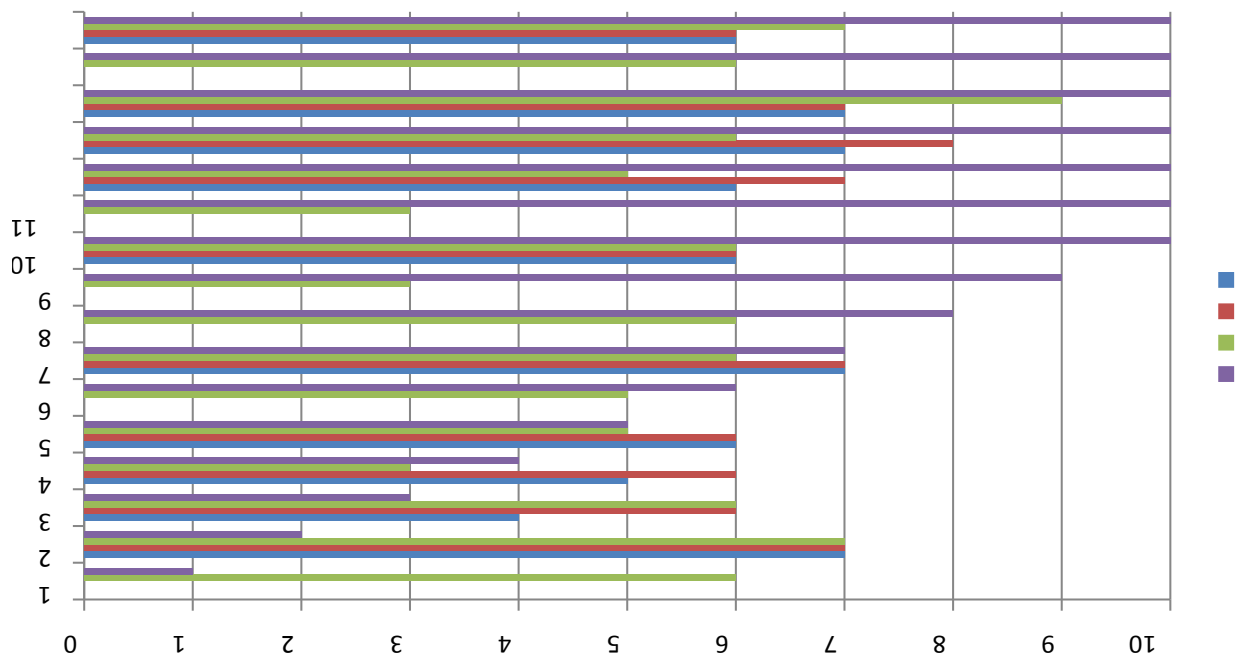
asse X = voto ; asse Y = numero alunni

Serie 1 = Matematica terza media – primo quadrimestre

Serie 2 = Matematica terza media – secondo quadrimestre

Serie 3 = Matematica primo superiore media – primo quadrimestre

1mat torentino



Legenda:

asse X = voto ; asse Y = numero alunni

Serie 1 = Matematica terza media – primo quadrimestre

Serie 2 = Matematica terza media – secondo quadrimestre

Serie 3 = Matematica primo superiore media – primo quadrimestre

VALUTAZIONE PROVE INVALSI ANNI SCOLASTICI 2016/2017 – 2017/2018

2.2.a Risultati degli studenti nelle prove di italiano e matematica

2.2.a.1234 Punteggio in italiano e matematica

Istituto: MCRI040004 - Risultati degli studenti nelle prove di italiano e matematica - Anno scolastico 2016/17										
Istituto/Plesso/Indirizzo/Classe	Prova di Italiano					Prova di Matematica				
	Punteggio medio	Marche	Centro	ITALIA	Diff. ESCS(*)	Punteggio medio	Marche	Centro	ITALIA	Diff. ESCS(*)
		44,3	42,7	42,9			31,6	29,7	30,6	
Professionale	34,5	↓	↓	↓	-4,8	25,8	↓	↓	↓	-3,6
MCRI040004 - 2 ACS	39,2	↓	↓	↓	0,8	26,2	↓	↓	↓	-1,3
MCRI040004 - 2 AMS	24,5	↓	↓	↓	n.d.	24,7	↓	↓	↓	n.d.
MCRI040015 - 2 AAG	22,9	↓	↓	↓	n.d.	36,6	↑	↑	↑	n.d.
MCRI040015 - 2 EMG	29,4	↓	↓	↓	-12,9	26,4	↓	↓	↓	-5,5
MCRI040026 - 2 AAT	43,3	↔	↔	↔	2,8	14,7	↓	↓	↓	-14,3
MCRI040026 - 2 AMT	39,7	↓	↓	↓	-0,6	33,5	↔	↑	↑	4,6

*Differenze nel punteggio rispetto a scuole con contesto socio-economico e culturale simile (ESCS)

Nota: I punteggi sono corretti da Invalsi in base al Cheating

2.2.b Variabilità dei risultati nelle prove di italiano e matematica

2.2.b.1 Alunni collocati nei diversi livelli in italiano e in matematica

2.2.b.1 Alunni collocati nei diversi livelli in italiano e in matematica Scuola secondaria di II grado - Classi seconde Professionale - Anno scolastico 2016/17										
Classe/Istituto/Raggruppamento geografico	Italiano					Matematica				
	Numero studenti Livello 1	Numero studenti Livello 2	Numero studenti Livello 3	Numero studenti Livello 4	Numero studenti Livello 5	Numero studenti Livello 1	Numero studenti Livello 2	Numero studenti Livello 3	Numero studenti Livello 4	Numero studenti Livello 5
MCRI040004 - 2 ACS	5	4	3	2	2	8	1	2	3	2
MCRI040004 - 2 AMS	7	1	2	0	0	8	0	0	0	2
MCRI040015 - 2 AAG	2	1	0	0	0	0	1	1	0	1
MCRI040015 - 2 EMG	7	5	0	0	0	6	2	1	2	1
MCRI040026 - 2 AAT	0	3	2	4	0	9	0	0	0	0
MCRI040026 - 2 AMT	4	1	0	0	3	1	1	4	0	2
	% studenti Livello 1	% studenti Livello 2	% studenti Livello 3	% studenti Livello 4	% studenti Livello 5	% studenti Livello 1	% studenti Livello 2	% studenti Livello 3	% studenti Livello 4	% studenti Livello 5
MCRI040004	43,1	25,9	12,1	10,3	8,6	55,2	8,6	13,8	8,6	13,8
Marche	20,8	17,1	20,2	14,2	27,8	34,3	12,3	12,4	13,0	28,0
Centro	23,6	19,4	20,2	13,6	23,1	39,4	15,5	11,9	8,9	24,4
Italia	24,5	18,6	19,0	13,9	24,0	38,3	14,8	11,9	9,1	25,9

SIMULAZIONI PROVE INVALSI MATEMATICA

Sede di Tolentino 1 MAT

Domande																														Totale	
1	2	3	4	5	6	7	8	9	10	11	12	13	14	15	16	17	18	19	20	21	22	23	24	25	26	27	28	29	30		
0	1	0	1	1	0	0	0	0	1	0	0	1	0	0	1	0	0	1	0	0	0	1	0	0	0	0	0	1	0	1	10
1	1	1	1	1	1	1	1	1	0	0	1	1	0	1	0	1	0	0	0	1	0	1	1	1	1	0	1	1	0	1	20
A	S	S	E	N	T	E																								0	
1	0	1	1	1	0	0	1	1	1	1	1	1	1	1	0	1	1	1	1	0	1	1	1	1	0	1	0	0	0	0	20
1	0	1	1	1	0	0	0	0	0	0	0	0	0	0	0	0	0	0	1	0	1	0	0	0	0	0	0	0	0	0	6
1	1	1	1	1	1	1	0	1	0	1	1	0	1	0	0	0	1	1	1	1	1	1	1	1	0	1	1	1	1	1	23
1	1	1	1	1	0	1	1	1	0	1	1	1	1	1	0	0	1	1	1	1	1	1	1	0	1	1	1	1	1	1	25
A	S	S	E	N	T	E																								0	
1	0	1	1	1	1	1	1	1	1	1	1	0	1	0	0	0	0	1	1	0	1	0	1	0	0	1	0	0	0	17	
1	0	1	1	1	0	0	0	1	1	1	1	1	1	1	0	0	0	0	1	0	1	1	0	0	1	1	1	1	1	1	19
1	1	0	1	1	1	0	1	1	1	1	1	1	0	1	0	0	0	0	1	1	1	0	1	1	0	1	1	1	1	1	21
A	S	S	E	N	T	E																								0	
1	0	1	0	1	0	0	1	1	1	1	1	1	1	0	0	0	0	0	0	0	1	1	0	0	0	0	0	0	0	1	13
1	1	1	1	1	0	1	1	1	1	1	1	1	1	1	1	1	1	1	1	1	1	1	1	1	1	1	1	1	1	1	29
1	1	1	1	1	1	0	1	1	1	1	1	1	1	1	0	0	1	1	0	1	0	0	0	0	0	0	1	1	0	0	20
1	0	1	1	1	1	0	1	0	1	1	1	1	1	0	1	1	0	1	1	1	1	1	1	0	0	0	1	0	0	1	20

13/3

Legenda:

1= risposta corretta

0= risposta errata o non data

Insufficienti 4 alunni su 13

Sede di Tolentino 1 PIA

Domande																														Totale	
1	2	3	4	5	6	7	8	9	10	11	12	13	14	15	16	17	18	19	20	21	22	23	24	25	26	27	28	29	30		
A	S	S	E	N	T	E																								0	
0	0	1	0	0	0	1	0	0	0	0	1	1	0	1	0	0	0	0	0	0	1	0	0	1	0	0	0	0	0	1	8
0	0	1	0	0	0	0	1	0	0	0	1	1	1	1	0	0	0	0	0	0	1	0	1	1	0	0	1	0	0	1	11
0	0	1	0	0	0	0	1	0	1	0	1	0	0	0	0	1	1	0	1	0	1	1	1	1	1	1	0	1	0	1	14
A	S	S	E	N	T	E																								0	
1	0	1	1	1	1	0	1	0	1	1	1	1	1	0	0	0	0	1	1	1	1	1	0	0	0	1	0	0	1	18	
0	1	1	1	0	0	0	0	0	0	0	0	0	1	0	1	0	0	1	0	0	0	0	1	0	1	0	1	0	1	10	
1	0	1	1	1	1	0	1	0	1	1	1	1	1	0	1	0	0	1	1	1	1	1	1	0	0	0	1	1	0	1	20
1	0	1	1	1	0	1	1	0	1	1	1	1	1	1	0	0	1	1	1	1	1	1	1	0	1	1	0	1	0	1	22

13/7

Legenda:

1= risposta corretta

0= risposta errata o non data

Insufficienti 4 alunni su 7

Sede di Tolentino 2 MAT

1	2	3	4a	4b	5a	5b	6a	6b	7a	7b	8a	8b	9	10	11	12	13	14	15a	15b	16	17a	17b	18	19	20a	20b	21a	21b	21c	21d	22	23	24	25	26a	26b	27a	27b	28	29	30	Totale	Pecce'					
																																														0	0-4		
1	0	0	0	0	0	1	1	0	0	1	0	0	0	0	1	1	0	1	0	1	0	0	0	0	0	0	0	0	1	0	0	0	0	0	0	1	0	0	0	0	0	0	0	0	1	0	0	11	45-55
0	0	1	0	0	1	1	1	0	0	0	1	0	0	1	1	0	1	1	0	0	1	0	1	0	0	0	0	0	1	1	0	0	1	1	0	0	0	0	0	0	0	0	0	1	0	0	16	45-55	
0	0	0	0	0	0	1	1	1	0	0	0	1	1	1	1	1	0	1	1	1	1	1	0	0	0	0	0	1	1	1	1	1	1	1	1	0	0	1	0	0	0	0	0	0	0	0	21	6-75	
1	0	0	0	0	0	0	1	0	0	0	0	0	0	1	0	0	1	0	1	1	1	1	1	0	0	0	0	1	1	1	1	1	0	1	1	1	1	1	0	0	1	1	0	0	1	0	0	19	45-55
1	0	3	0	0	1	1	0	0	1	1	0	0	1	1	0	0	1	1	1	1	0	1	1	1	1	0	0	0	1	1	1	1	1	0	0	1	0	0	0	0	0	0	1	0	0	21	6-75		
1	0	1	0	0	1	1	0	0	1	0	0	0	1	1	1	1	0	1	1	1	0	1	1	0	1	1	1	1	1	1	1	0	1	0	1	1	1	1	0	0	0	1	0	0	24	6-75			
0	0	1	0	1	1	0	1	0	1	0	0	0	1	1	0	1	0	1	1	1	1	1	1	0	0	1	1	1	1	1	0	0	1	1	1	1	1	1	1	0	0	1	1	0	0	26	6-75		
0	0	0	1	1	0	0	0	0	0	0	0	0	0	0	0	0	1	0	1	1	0	0	0	0	0	0	1	0	0	0	0	0	0	0	0	0	0	0	0	0	0	0	1	0	0	7	0-4		

Legenda:

1= risposta corretta

0= risposta errata o non data

Insufficienti 4 alunni su 8

Sede di Tolentino 2 PIA

1	2	3	4a	4b	5a	5b	6a	6b	7a	7b	8a	8b	9	10	11	12	13	14	15a	15b	16	17a	17b	18	19	20a	20b	21a	21b	21c	21d	22	23	24	25	26a	26b	27a	27b	28	29	30	Totale	Pecce'						
																																																	10	0-4
1	0	1	0	0	0	0	0	0	0	0	0	0	0	0	1	1	0	0	0	0	1	1	1	0	0	0	0	0	0	0	0	0	0	1	0	0	0	0	0	0	0	0	0	0	0	0	1	10	0-4	
1	0	0	0	0	0	0	0	0	0	0	0	0	0	0	1	0	0	0	0	1	1	1	0	0	0	0	0	0	0	1	1	1	0	0	1	0	1	0	0	0	0	0	0	0	0	0	0	0	12	45-55
1	1	0	1	1	1	0	1	1	0	0	0	0	0	1	1	0	1	1	1	1	0	1	0	0	0	1	1	1	1	0	0	1	1	0	0	0	1	0	0	0	0	0	0	1	1	0	0	21	6-75	
1	1	0	1	0	1	0	0	0	1	0	1	1	0	0	0	0	1	1	0	1	1	0	0	0	0	0	1	1	1	1	0	0	0	1	1	1	1	0	1	1	1	0	1	1	1	0	0	22	6-75	
1	0	0	0	0	1	1	0	0	0	0	1	1	0	0	0	1	1	1	1	0	0	1	0	0	1	0	0	1	0	1	0	1	0	1	1	1	1	1	1	0	0	0	0	0	0	0	0	17	45-55	
1	0	0	1	0	0	1	0	1	0	1	0	1	0	1	1	1	0	1	1	0	1	1	1	1	0	0	1	0	1	1	1	1	0	0	0	1	0	0	0	1	0	0	0	0	0	0	0	20	45-55	
1	0	0	0	0	1	0	1	1	0	1	0	0	0	0	0	1	0	1	1	1	1	1	0	0	0	0	1	0	1	1	0	0	1	0	1	0	0	1	0	0	1	0	0	0	0	0	0	16	45-55	
1	0	0	1	0	0	0	0	0	0	0	1	1	1	1	1	0	1	1	1	1	1	0	0	0	0	0	1	1	1	1	1	0	0	0	1	0	0	0	1	0	0	0	1	0	0	0	19	45-55		
1	1	0	1	1	1	1	1	1	1	1	0	1	0	1	1	1	1	1	1	1	1	1	0	0	0	0	1	1	1	1	1	1	1	1	1	1	0	1	1	1	1	1	0	0	0	32	6-75			
1	0	1	1	0	1	0	1	0	0	0	0	1	0	1	1	0	0	0	0	0	0	1	1	0	0	0	0	0	0	1	1	1	1	1	1	1	0	1	0	0	0	0	0	1	0	0	19	45-55		

Legenda:

1= risposta corretta

0= risposta errata o non data

Insufficienti 10 alunni su 11

Sede di San Ginesio 1 MAT

Domande																														Totale																	
1	2	3	4	5	6	7	8	9	10	11	12	13	14	15	16	17	18	19	20	21	22	23	24	25	26	27	28	29	30																		
1	0	1	1	1	0	0	1	0	0	0	1	1	1	1	1	1	1	0	1	1	0	0	1	1	1	0	1	0	1	1	1	1	1	0	1	0	1	1	1	19							
1	0	1	1	1	0	1	0	0	0	0	1	0	1	1	0	1	1	0	1	0	0	1	1	0	1	1	0	1	1	1	1	1	1	1	1	1	1	1	1	1	18						
0	1	0	0	1	0	0	0	0	0	0	0	0	0	0	1	0	0	0	0	0	0	0	0	0	0	0	0	0	0	0	0	0	0	0	0	0	0	0	0	0	0	8					
1	1	1	0	1	0	0	0	0	0	0	0	1	0	1	0	0	1	1	0	0	1	1	0	0	1	0	0	1	1	0	1	1	0	1	1	1	0	1	1	1	0	1	15				
1	1	0	1	1	0	0	0	0	0	0	1	0	1	1	0	1	1	0	1	1	0	1	1	0	1	0	0	1	1	0	1	1	1	1	1	1	0	1	1	1	1	1	16				
1	1	1	1	0	0	0	1	1	1	1	1	1	1	1	1	1	0	0	0	1	1	1	1	0	0	1	1	1	1	1	1	1	1	1	1	1	1	1	1	1	1	1	1	24			
1	0	0	0	1	0	0	0	0	0	0	0	0	0	1	1	0	0	0	0	1	1	0	0	0	1	1	0	1	1	1	1	1	1	1	1	0	1	1	1	1	1	1	1	13			
1	0	1	0	1	0	0	0	1	0	1	1	0	1	1	0	1	0	1	1	0	1	0	1	1	1	1	0	1	1	1	1	1	1	1	1	1	1	1	1	1	1	1	1	1	19		
1	0	1	0	1	1	0	1	0	1	1	1	0	1	1	1	0	1	1	0	1	1	0	1	1	1	1	1	1	1	1	1	1	1	1	1	1	1	1	1	1	1	1	1	23			
																																															0
1	0	0	0	1	1	0	1	0	1	1	1	0	1	0	0	1	1	1	1	0	1	1	0	0	0	1	0	1	1	1	1	1	1	1	1	1	1	1	1	1	1	1	1	1	18		
1	1	0	1	1	0	0	0	1	0	1	1	1	1	0	1	1	0	1	1	1	1	0	1	1	0	1	1	0	1	1	1	1	1	1	1	1	1	1	1	1	1	1	1	1	1	20	
0	1	0	1	1	0	0	1	1	1	1	1	0	1	1	0	1	1	0	1	1	0	1	1	1	0	1	1	0	0	0	0	0	0	0	0	0	0	0	0	0	0	0	0	0	0	18	
1	0	0	0	1	1	0	1	0	1	1	1	1	1	1	0	0	1	1	1	1	0	0	1	1	1	0	0	0	0	0	1	0	1	1	1	1	1	1	1	1	1	1	1	1	1	19	
1	0	1	1	1	0	0	1	1	1	1	1	1	1	1	1	1	0	1	1	1	1	1	0	1	1	1	1	0	1	1	1	1	1	1	1	1	1	1	1	1	1	1	1	1	1	24	
0	0	1	1	1	0	0	0	0	0	0	0	0	1	0	0	0	0	1	1	0	0	0	0	1	1	1	1	0	0	0	0	0	0	0	0	0	0	0	0	0	0	0	0	0	0	8	

Legenda:

1= risposta corretta

0= risposta errata o non data

Insufficienti 5 alunni su 15

Sede di San Ginesio 1 PIA

Domande																														Totale	
1	2	3	4	5	6	7	8	9	10	11	12	13	14	15	16	17	18	19	20	21	22	23	24	25	26	27	28	29	30		
1	0	0	1	1	1	0	0	0	0	0	0	0	1	0	0	0	0	1	1	0	0	0	0	1	0	1	0	1	1	0	10
0																														0	
1	0	0	1	1	0	1	0	0	0	1	0	1	1	1	1	1	0	0	1	0	1	0	1	1	1	1	0	0	1	17	

35/2

Legenda:

1= risposta corretta

0= risposta errata o non data

Insufficienti 2 alunni su 2

Sede di San Ginesio 2 MAT

Domande																														Totale																
1	2	3	4a	4b	5a	5b	6a	6b	7a	7b	8a	8b	9	10	11	12	13	14	15a	15b	16	17a	17b	18	19	20a	20b	21a	21b	21c	21d	22	23	24	25	26a	26b	27a	27b	28	29	30				
1	1	1	1	1	1	1	0	0	1	1	0	0	1	1	1	0	0	1	0	0	0	0	0	0	0	1	1	1	1	1	0	1	0	0	1	1	1	1	1	1	1	1	0	1	26	
1	1	1	1	1	1	1	0	0	1	1	0	0	1	1	1	0	0	0	0	0	0	1	0	0	0	1	1	1	0	0	0	1	0	0	1	1	1	1	1	1	1	0	0	0	0	20
1	0	0	0	1	1	1	0	0	1	1	0	0	0	0	0	0	0	1	1	1	1	0	1	0	1	1	1	1	0	0	0	0	0	0	0	0	0	0	0	0	0	0	0	0	0	15
1	1	1	0	1	1	1	0	0	1	1	1	1	1	1	0	0	1	0	0	0	1	0	0	1	0	1	1	0	0	0	0	1	0	1	0	0	0	0	0	0	0	0	0	0	0	19
1	0	1	1	1	0	0	0	0	1	1	1	1	1	1	0	0	1	1	0	1	0	0	0	0	1	1	1	1	1	1	0	1	0	0	0	0	0	0	0	0	0	0	0	0	20	
1	1	1	1	0	1	1	0	0	1	1	1	0	1	1	1	0	1	1	1	1	1	0	1	1	0	0	0	0	0	0	0	0	0	0	0	1	0	0	0	0	0	0	0	0	20	
1	1	1	1	1	1	1	0	0	1	1	1	0	1	1	1	0	0	1	1	1	1	0	1	1	0	1	1	1	1	1	1	0	1	1	0	0	0	0	0	0	0	0	1	0	28	
1	1	1	1	1	0	0	0	0	1	1	0	0	1	1	1	0	1	1	0	0	1	0	0	0	1	1	1	0	0	0	1	0	0	0	0	0	0	0	0	0	0	0	0	0	0	17
1	1	1	1	1	1	1	0	0	1	1	1	0	1	1	1	0	1	0	1	1	1	0	0	0	1	1	1	1	1	1	0	1	1	1	0	0	0	0	0	0	0	0	1	0	27	
1	1	1	1	0	1	1	0	0	1	1	1	1	1	1	1	0	0	1	0	0	1	0	0	0	1	1	0	1	1	0	0	0	0	0	0	0	0	0	0	0	0	0	0	0	23	

35/3

Legenda:

1= risposta corretta

0= risposta errata o non data

Insufficienti 7 alunni su 10

Sede di San Ginesio 2 PIA

Domande																														Totale															
1	2	3	4a	4b	5a	5b	6a	6b	7a	7b	8a	8b	9	10	11	12	13	14	15a	15b	16	17a	17b	18	19	20a	20b	21a	21b	21c	21d	22	23	24	25	26a	26b	27a	27b	28	29	30			
																																													0
1	1	0	1	1	1	1	0	0	0	0	1	0	1	1	1	0	1	1	1	1	1	1	1	1	0	1	1	1	1	1	0	0	0	1	1	1	1	1	0	0	1	1	0	0	28
1	1	1	1	1	1	1	0	0	0	1	1	0	1	1	1	0	1	1	1	1	1	1	1	1	0	1	1	1	1	1	0	1	0	0	1	1	1	0	0	0	1	0	0	0	29
1	1	1	1	1	1	1	0	0	1	1	0	1	1	1	0	1	0	0	0	1	1	1	1	0	1	1	1	1	1	0	0	1	0	0	1	0	0	0	0	0	0	0	0	0	24
																																													0
1	1	1	1	1	1	1	0	0	1	1	0	0	1	0	1	0	1	1	0	0	1	0	1	0	0	0	0	0	0	0	0	1	0	0	0	0	0	0	0	0	0	0	0	0	16
0	1	1	1	1	1	1	0	0	0	0	0	0	1	1	1	0	0	0	0	0	1	0	0	0	0	0	0	0	0	0	0	1	0	0	1	1	1	1	0	0	0	0	0	14	
1	1	1	1	1	1	1	0	0	0	0	1	0	1	1	1	0	1	1	1	1	1	1	1	0	1	1	1	1	1	0	1	0	0	1	0	0	0	0	0	0	0	1	0	0	27

35/4

Legenda:

1= risposta corretta

0= risposta errata o non data

Insufficienti 3 alunni su 6

Sede di San Ginesio 1 PIA

Domande																														Totale	
1	2	3	4	5	6	7	8	9	10	11	12	13	14	15	16	17	18	19	20	21	22	23	24	25	26	27	28	29	30		
		1		1									1		1						1	1		1	1		1	1		8	
		1	1						1		1	1								1		1	1	1	1		1	1		13	
																															0
1	1		1	1		1	1	1	1				1	1						1	1		1		1	1	1	1	1	18	
	1								1		1	1	1	1	1	1					1						1	1		10	
							1					1	1	1	1	1				1	1	1	1	1				1	1	11	
	1	1							1	1	1	1	1	1	1	1				1	1	1	1	1		1	1		13		
							1					1	1	1		1	1						1							6	
	1	1		1							1	1	1	1	1	1					1	1			1				10		
	1	1	1	1	1		1			1	1	1	1	1	1	1	1			1	1	1		1		1	1	1	1	15	
1		1	1	1	1	1	1	1	1	1	1	1	1	1	1	1	1			1	1	1	1		1	1	1	1	1	21	
1				1												1	1			1	1	1		1		1	1	1	1	8	
1			1	1					1	1	1	1	1	1			1			1	1	1		1			1	1	1	11	
		1									1	1	1	1	1					1		1		1			1	1		9	
	1						1				1	1	1	1	1					1	1	1	1							9	
1	1	1	1	1	1		1		1	1	1	1	1	1	1	1	1	1	1	1	1	1	1	1		1	1	1	1	26	
1		1	1	1	1					1	1	1	1	1						1	1	1	1				1	1		13	
1	1			1								1	1	1			1	1		1	1	1			1		1	1		13	
																															0
																															0
		1	1				1					1		1		1					1		1	1			1			10	
1		1	1	1	1	1					1	1	1	1		1	1			1	1	1	1			1	1	1	1	17	
																															0
1		1	1	1	1		1			1		1	1	1		1		1	1	1	1	1	1	1	1	1	1	1	1	19	

15/23

Legenda:

1= risposta corretta

0= risposta errata o non data

Insufficienti 16 alunni su 20

Sede di Sarnano 1 MAT

Domande																														Totale	
1	2	3	4	5	6	7	8	9	10	11	12	13	14	15	16	17	18	19	20	21	22	23	24	25	26	27	28	29	30		
1	0	0	0	1	0	0	1	0	0	0	0	0	1	1	1	1	0	1	0	1	0	1	0	1	1	0	1	1	1	15	
1	1	1	0	0	0	1	0	0	1	1	0	0	1	0	0	0	0	1	1	1	1	1	1	1	0	0	0	0	0	13	
																															0
1	1	1	0	0	0	1	0	0	0	1	1	0	1	0	0	1	1	0	0	1	1	0	0	0	0	0	1	0	1	13	
1	1	1	1	1	1	1	1	0	1	1	1	1	1	1	0	1	1	1	1	1	1	1	1	1	1	1	1	0	1	26	
1	1	1	1	0	0	0	0	0	0	1	1	1	1	1	0	0	0	1	1	1	1	0	0	1	0	0	0	0	0	14	
0	0	1	0	1	0	0	0	0	0	0	0	0	1	0	0	0	0	0	0	0	0	0	1	1	1	0	1	0	0	7	
																															0
1	0	1	0	0	0	0	0	0	0	0	0	1	0	1	0	0	0	0	0	0	0	0	0	1	1	1	0	0	1	8	
1	0	0	1	0	0	0	0	1	1	1	1	1	1	0	0	1	0	0	1	1	0	0	1	1	0	1	0	0	0	14	
1	1	0	0	0	1	0	0	0	1	0	1	0	0	0	0	0	0	1	1	0	0	1	1	0	0	1	1	1	1	12	
0	0	0	0	0	0	0	0	0	0	0	1	0	1	0	0	0	0	0	0	0	0	0	0	0	0	0	1	0	1	5	
0	0	1	1	0	0	0	0	0	0	1	0	0	0	0	0	1	0	0	1	1	0	1	0	0	1	1	1	1	1	11	
																															0
1	1	0	1	0	0	1	0	0	1	1	1	1	1	1	0	0	1	0	1	0	0	0	1	1	1	1	1	0	1	17	
0	0	0	1	1	1	0	0	0	0	0	1	0	1	1	1	0	0	1	1	1	0	0	1	1	1	1	1	1	0	15	

15/23

Legenda:

1= risposta corretta

0= risposta errata o non data

Insufficienti 12 alunni su 13

Sede di Sarnano 2 MAT

1	2	3	4a	4b	5a	5b	6a	6b	7a	7b	8a	8b	9	10	11	12	13	14	15a	15b	16	17a	17b	18	19	20a	20b	21a	21b	21c	21d	22	23	24	25	26a	26b	27a	27b	28	29	30	Totale	
0	0	0	0	0	1	0	0	0	0	0	0	0	0	0	0	0	0	0	0	0	0	0	0	0	0	0	1	1	1	0	0	0	0	1	1	0	0	0	0	0	1	0	0	7
1	0	1	1	1	1	1	1	0	1	1	1	1	0	0	1	1	1	0	1	0	1	0	1	1	0	0	0	1	0	0	0	0	0	1	1	0	0	0	0	0	0	0	0	21
1	0	1	0	0	1	1	0	0	0	1	1	1	1	0	0	0	1	1	1	1	1	0	0	0	0	1	1	1	1	1	0	0	0	1	1	0	1	0	1	1	0	0	23	
1	1	1	0	0	1	1	0	0	1	0	1	1	1	1	1	1	1	1	1	1	0	1	1	0	0	0	1	1	1	1	1	0	0	1	1	0	0	0	1	1	1	0	28	
0	0	0	0	0	1	1	1	0	1	1	0	1	0	0	0	0	0	0	0	0	1	0	0	0	1	1	1	1	1	1	0	0	0	1	1	0	0	0	0	0	0	0	21	
1	1	1	1	1	1	1	1	0	0	1	1	1	1	1	0	0	0	1	1	1	1	1	0	0	0	1	1	1	1	1	0	0	0	1	1	1	0	0	1	1	1	0	29	
1	0	0	0	0	1	0	0	0	0	0	0	0	1	0	0	0	0	0	1	1	0	0	0	0	0	0	0	0	0	0	0	0	0	0	1	0	0	0	0	0	0	0	6	
																																											0	
1	0	0	1	0	0	1	1	0	0	0	0	1	0	0	1	0	1	0	0	1	0	1	0	0	0	1	0	0	0	0	0	0	0	0	1	1	0	0	0	0	0	0	12	
1	0	1	1	1	1	1	0	0	1	1	1	1	1	0	0	1	1	1	1	0	0	0	0	0	1	1	1	1	0	0	0	0	1	1	1	0	0	1	1	1	0	26		
1	0	1	1	1	1	1	1	1	0	1	1	1	1	0	0	1	1	1	0	0	0	1	0	0	1	1	1	1	0	0	0	0	1	1	1	0	0	1	1	1	0	29		
1	0	0	0	0	1	0	0	0	1	1	0	1	0	0	1	0	1	0	0	0	0	0	0	0	1	1	0	1	0	0	0	0	1	1	1	1	0	1	1	0	1	17		
0	0	1	0	0	1	0	1	0	0	0	0	1	0	0	0	0	0	0	0	0	1	0	0	0	0	0	1	0	1	0	0	0	1	0	0	0	0	0	1	0	0	9		

Su12

Legenda:

1= risposta corretta

0= risposta errata o non data

Insufficienti 8 alunni su 12

Sede di Sarnano 2 A PIA

1	2	3	4a	4b	5a	5b	6a	6b	7a	7b	8a	8b	9	10	11	12	13	14	15a	15b	16	17a	17b	18	19	20a	20b	21a	21b	21c	21d	22	23	24	25	26a	26b	27a	27b	28	29	30	Totale	
1	1									1					1	1	1	1	1										1	1											1	1	1	17
1		1		1	1						1	1	1						1	1		1					1	1	1				1	1							1	1		16
1							1						1	1					1	1		1							1	1					1							1		11
1				1		1				1	1	1							1	1	1						1	1	1	1						1					1	1	1	17
1		1	1		1	1	1			1		1	1				1	1	1	1		1			1	1		1	1	1	1	1	1		1	1			1	1	1		27	
1		1	1	1	1	1	1	1		1		1	1	1			1	1	1	1		1					1	1	1	1	1	1	1		1	1			1	1	1	1		24
1											1		1			1	1	1	1	1							1		1															11
												1		1															1									1						5
																			1								1																	4
1		1	1		1	1	1	1		1		1	1	1	1	1			1	1	1					1	1	1	1	1	1	1	1	1	1	1	1	1	1	1	1		29	
	1									1			1	1					1	1	1							1						1										13
1										1			1	1			1	1	1	1								1	1	1	1	1	1		1									14
					1						1								1	1							1		1	1	1	1	1											7
1		1			1					1		1	1						1	1	1		1				1	1	1	1	1	1	1		1	1	1				1	1	1	26
1	1										1	1	1						1	1	1	1						1	1	1	1	1	1											17
1		1			1	1	1			1	1	1	1						1	1	1	1						1	1	1	1	1	1		1	1	1							24

Su16

Legenda:

1= risposta corretta

0= risposta errata o non data

Insufficienti 13 alunni su 16

Sede di Sarnano 2 B PIA

1	2	3	4a	4b	5a	5b	6a	6b	7a	7b	8a	8b	9	10	11	12	13	14	15a	15b	16	17a	17b	18	19	20a	20b	21a	21b	21c	21d	22	23	24	25	26a	26b	27a	27b	28	29	30	Totale		
										1		1	1						1	1	1		1						1	1					1		1								13
1		1	1	1	1	1				1	1	1	1	1	1	1	1		1	1				1			1	1	1				1	1	1	1					1	1	1	27	
1				1	1	1					1	1	1						1	1	1		1							1						1	1	1	1			1	1	1	20
1																					1																1		1					5	
1	1		1		1	1	1			1	1								1	1									1	1														13	
																	1																												4
																					1					1																		3	
1										1									1	1	1	1	1	1			1		1			1	1		1		1						1	17	
				1															1	1	1	1		1	1			1	1	1	1		1		1			1				1	1	17	
										1		1	1	1						1	1							1	1					1										1	13
1					1	1	1				1	1	1						1	1	1	1		1		1	1			1	1	1	1	1	1	1	1	1	1	1	1	1	1	25	

Su11

Legenda:

1= risposta corretta

0= risposta errata o non data

Insufficienti 9 alunni su 11

OSSERVAZIONI E PROPOSTE DI MIGLIORAMENTO RELATIVE ALLA SOMMINISTRAZIONE DELLE SIMULAZIONI DELLE PROVE INVALSI

Inserire quesiti differenziati preventivamente per settore, ad esempio analitico, geometrico, statistico, ecc..., in modo da definire in modo specifico in quale ambito della materia sono presenti le carenze più evidenti, i punti di debolezza degli studenti.

Ipotesi relative le cause

Identificazione CAUSA-RADICE

Priorità. Miglioramento dell'esito delle prove Invalsi delle classi seconde.

Fase 1. Brainstorming. Il responsabile del Niv presenta i dati relativi alle prove comuni per le classi seconde nella disciplina matematica svolte a febbraio. Dal grafico emerge che secondo i dati relativi alle 6 classi che l'80% dei ragazzi non ha raggiunto il 60% delle corrette. Da un secondo grafico emerge che le criticità più importanti sono individuabili nella geometria

Nuvola delle ipotesi di causa:

- 1) Il docente dedica poco tempo nella progettazione alla geometria.
- 2) Difficoltà degli studenti nella comprensione del linguaggio tecnico disciplinare.
- 3) Competenze di base non pienamente maturate nel ciclo scolastico precedente.
- 4) Studenti privi di motivazione.
- 5) Presenza di un numero elevato di studenti bes e dsa.
- 6) Metodologie didattiche di tipo frontale che non favoriscono le diverse tipologie di apprendimento.
- 7) Assenza di strumenti e ausili didattici adeguati (mancanza di Lim e libri di testo non adeguati).
- 8) Mancanza, da parte dei docenti, di strategie didattiche innovative.
- 9) Poco studio da parte degli studenti, che sono impegnati nel pomeriggio in attività di lavoro.
- 10) Gli studenti non si applicano perché non comprendono l'utilità della disciplina per la loro formazione lavorativa.
- 11) L'organizzazione dell'orario prevede lo studio della disciplina nelle ultime ore della didattica.
- 12) Assenza di spazi per una didattica a classi aperte o per gruppi di livello.
- 13) Contesto socioculturale medio-basso che non favorisce l'apprendimento domestico degli studenti.

Fase 2: Individuazione delle Macrocause:

1) Imputabili ai docenti:

- 1) Il docente dedica poco tempo nella progettazione alla geometria.
- 2) Metodologie didattiche di tipo frontale che non favoriscono le diverse tipologie di apprendimento.
- 3) Mancanza, da parte dei docenti, di strategie didattiche innovative.

2) Imputabili all'ambiente didattico.

- 1) Assenza di strumenti e ausili didattici adeguati (mancanza di Lim e libri di testo non adeguati).
- 2) L'organizzazione dell'orario prevede lo studio della disciplina nelle ultime ore della didattica.
- 3) Assenza di spazi per una didattica a classi aperte o per gruppi di livello.

3) Cause imputabili agli studenti.

- 1) Difficoltà degli studenti nella comprensione del linguaggio tecnico disciplinare.
- 2) Competenze di base non pienamente maturate nel ciclo scolastico precedente
- 3) Studenti privi di motivazione.
- 4) Presenza di un numero elevato di studenti bes e dsa.
- 5) Poco studio da parte degli studenti, che sono impegnati nel pomeriggio in attività di lavoro.
- 6) Gli studenti non si applicano perché non comprendono l'utilità della disciplina per la loro formazione lavorativa.
- 7) Contesto socioculturale medio-basso che non favorisce l'apprendimento domestico degli studenti.

- 1) Il docente dedica poco tempo nella progettazione alla geometria.
- 2) Difficoltà degli studenti nella comprensione del linguaggio tecnico disciplinare.
- 3) Competenze di base non pienamente maturate nel ciclo scolastico precedente.
- 4) Studenti privi di motivazione.
- 5) Presenza di un numero elevato di studenti bes e dsa.
- 6) Metodologie didattiche di tipo frontale che non favoriscono le diverse tipologie di apprendimento.
- 7) Assenza di strumenti e ausili didattici adeguati (mancanza di Lim e libri di testo non adeguati).
- 8) Mancanza, da parte dei docenti, di strategie didattiche innovative.
- 9) Poco studio da parte degli studenti, che sono impegnati nel pomeriggio in attività di lavoro.
- 10) Gli studenti non si applicano perché non comprendono l'utilità della disciplina per la loro formazione lavorativa.
- 11) L'organizzazione dell'orario prevede lo studio della disciplina nelle ultime ore della didattica.
- 12) Assenza di spazi per una didattica a classi aperte o per gruppi di livello.
- 13) Contesto socioculturale medio-basso che non favorisce l'apprendimento domestico degli studenti.

1) Imputabili ai docenti:

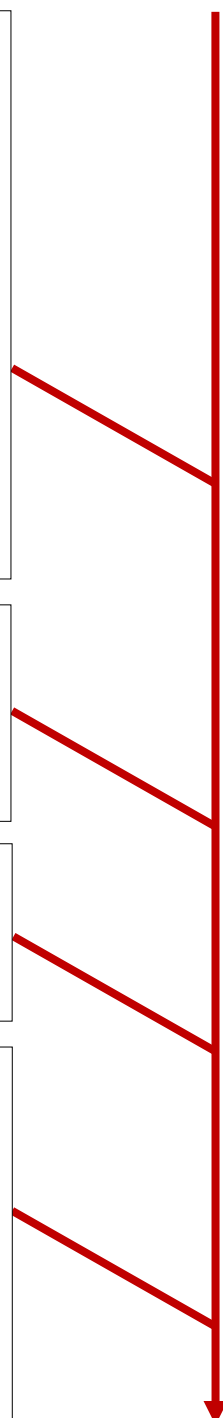
- 1) Il docente dedica poco tempo nella progettazione alla geometria.
- 2) Metodologie didattiche di tipo frontale che non favoriscono le diverse tipologie di apprendimento.
- 3) Mancanza, da parte dei docenti, di strategie didattiche innovative.
attici adeguati (mancanza di Lim e libri di testo non adeguati).

2) Imputabili all'ambiente didattico.

- 1) Assenza di strumenti e ausili didattici adeguati (mancanza di Lim e libri di testo non adeguati).
- 2) L'organizzazione dell'orario prevede lo studio della disciplina nelle ultime ore della didattica.
- 3) Assenza di spazi per una didattica a classi aperte o per gruppi di livello.

3) Cause imputabili agli studenti.

- 1) Difficoltà degli studenti nella comprensione del linguaggio tecnico disciplinare.
- 2) Competenze di base non pienamente maturate nel ciclo scolastico precedente
- 3) Studenti privi di motivazione.
- 4) Presenza di un numero elevato di studenti bes e dsa.
- 5) Poco studio da parte degli studenti, che sono impegnati nel pomeriggio in attività di lavoro.
- 6) Gli studenti non si applicano perché non comprendono l'utilità della disciplina per la loro formazione lavorativa.
- 7) Contesto socioculturale medio-basso che non favorisce l'apprendimento domestico degli studenti.



SEZIONE 2

**Decidere le azioni per raggiungere
ciascun obiettivo di processo**

Definizione OBIETTIVI

Obiettivi realizzabili con le risorse disponibili

- Relativi agli studenti:
 - aumento del 2% delle valutazioni superiori al 6
 - riduzione del 1,5% del numero delle valutazioni insufficienti

- Relativi ai docenti:
 - pianificazione dipartimentale della progettazione didattica
 - pianificazione della progettazione extra-curricolare
 - implementazione analisi dati e rilevazioni

Identificazione soluzioni possibili

- Sportello didattico
- Corsi recupero
- Potenziamento didattico-scolastico
- Disarticolazione gruppi classe al fine di omogeneizzare gli interventi didattici
- Attività di gruppo

Pianificazione delle azioni di miglioramento • Raccolta dati relativi alle valutazioni

- Raccolta dati relativi alle valutazioni
- Organizzazione orario scolastico in funzione degli interventi di potenziamento
- Individuazione moduli comuni nelle classi parallele (classi I, II) nella programmazione dipartimentale
- Attivazione potenziamento matematico di un'ora settimanale nelle classi prime e seconde"

Valutazione Costi/Benefici per ogni soluzione

- Sportello didattico (recupero orario docenti)
- Potenziamento didattico (docenti potenziamento)
- Corsi recupero (recupero orario docenti)

Definizione AZIONI

Azione 1:

valutazione dell'efficacia del
comuni e dei relativi obiettivi minimi

efficacia del

Valutazione degli e

fatti positivi e negativi dell'azi

E

fatti positivi all'interno della scuola a me

- condivisione di: strategie didattiche, strumenti di apprendimento specifici, obiettivi minimi dei singoli moduli.

E

ffatti negativi all'interno della scuola a medio termine:

- nessuno

E

ffatti positivi all'interno della scuola e lungo termine:

- realizzazione di un archivio di dati e strumenti condivisi

E

ffatti negativi all'interno della scuola e lungo termine:

- nessuno

Azione 2:

SPORTELLO DIDATTICO. Attività individuale assistita dal docente relativa a schematizzazione dei procedimenti logici e motivazione dei singoli passaggi finalizzata al raggiungimento degli obiettivi minimi e non propri del modulo esaminato

Valutazione degli e

fatti positivi e negativi dell'azi

E

ffatti positivi all'interno della scuola a medio termine:

- consapevolezza del livello di apprendimento dell'alunno che diventa protagonista del suo percorso formativo

E

ffatti negativi all'interno della scuola a medio termine:

- interferenza con le altre discipline

E

ffatti positivi all'interno della scuola e lungo termine:

- autovalutazione dell'alunno

E

ffatti negativi all'interno della scuola e lungo termine:

- nessuno

Azione 3:

Simulazione PROVE INVALSI somministrate rispettivamente una volta / due volte al termine del primo trimestre / secondo pentamestre (azione destinata alle classi prime e seconde seconde)

	Valutazione degli e	ffetti positivi e negativi dell' azi
E		ffetti positivi all'interno della scuola a medio termine:
	<ul style="list-style-type: none">▪ Allenamento alla comprensione del testo e all'individuazione di strategie finalizzate alla risoluzione di situazioni problematiche reali con conseguente sviluppo di competenze trasversali	
E		ffetti negativi all'interno della scuola a medio termine:
	<ul style="list-style-type: none">▪ nessuno	
E		ffetti positivi all'interno della scuola e lungo termine:
	<ul style="list-style-type: none">▪ Educazione all'apprendimento per competenze Miglioramento dei risultati delle prove INVALSI	
E		ffetti negativi all'interno della scuola e lungo termine:
	<ul style="list-style-type: none">▪ nessuno	

Azione 4:

Individuazione di moduli comuni alle classi parallele delle tre sedi e definizione dei relativi obiettivi minimi. Da valutare nel Dipartimento di Matematica.

	Valutazione degli e	ffetti positivi e negativi dell' azi
E		ffetti positivi all'interno della scuola a medio termine:
	<ul style="list-style-type: none">▪ Maggior confronto e collaborazione tra docenti. Condivisione di strategie didattiche. Confronto tra allievi delle classi parallele.	
E		ffetti negativi all'interno della scuola a medio termine:
	<ul style="list-style-type: none">▪ nessuno	
E		ffetti positivi all'interno della scuola e lungo termine:
	<ul style="list-style-type: none">▪ Uniformità delle conoscenze e competenze minime nelle classi delle tre sedi.	
E		ffetti negativi all'interno della scuola e lungo termine:
	<ul style="list-style-type: none">▪ nessuno	

Azione 5:

ATTIVITA' DI GRUPPO finalizzata a: didattica dei problemi (modellizzazione, risoluzione algebrica, grafica, e/o con l'uso del computer, interpretazione dei risultati) ed esercitazione guidata dei quesiti

- | | | |
|---|----------------------------|---|
| | Valutazione degli e | ffetti positivi e negativi dell' azi |
| E | | ffetti positivi all'interno della scuola a medio termine: |
| | ▪ | Utilizzo di strumenti alternativi al libro di testo. Approccio ad una didattica individualizzata. |
| E | | ffetti negativi all'interno termine: |
| | ▪ | nessuno |
| E | | ffetti positivi all'interno della scuola e lungo termine: |
| | ▪ | Raggiungimento e consolidamento degli obiettivi minimi prefissati |
| E | | ffetti negativi all'interno della scuola e lungo termine: |
| | ▪ | nessuno |

Azione 6:

Somministrazione di due prove di verifica del raggiungimento degli obiettivi minimi dei moduli alla classi parallele delle tre sedi nei seguenti periodi: termine primo trimestre e termine anno scolastico

- | | | |
|---|----------------------------|---|
| | Valutazione degli e | ffetti positivi e negativi dell' azi |
| E | | ffetti positivi all'interno della scuola a medio termine: |
| | ▪ | Monitoraggio dei risultati e riflessione sulle criticità rilevate al fine di ridefinire l'attività didattica. |
| E | | ffetti negativi all'interno della scuola a medio termine: |
| | ▪ | Integrazione con le attività didattiche relative al percorso di formazione professionale |
| E | | ffetti positivi all'interno della scuola e lungo termine: |
| | ▪ | Uniformità nel raggiungimento degli obiettivi minimi dei moduli comuni. |
| E | | ffetti negativi all'interno della scuola e lungo termine: |
| | ▪ | nessuno |

Pianificare le azioni di ciascun obiettivo di processo

CRONO-DIAGRAMMA CON GLI INTERVENTI TEMPORALI INSERITI per la materia MATEMATICA

Intervento	SET	OTT	NOV	DIC	GEN	FEB	MAR	APR	MAG	GIU	LUG	AGO
Azione 1	X								X	X		
Azione 2						X	X	X				
Azione 3							X	X				
Azione 4	X	X				X			X			
Azione 5					X	X	X	X				
Azione 6									X			

VERIFICA E MONITORAGGIO

Valutazione analitica delle simulazioni:

- quesiti di ambito geometrico,
- quesiti di ambito statistico,
- quesiti di ambito probabilistico,
- quesiti di tipo grafico.

Valutazione degli esiti delle prove invalsi ufficiali.

Valutazione analitica e qualitativa delle azioni 1-2-3-4-5-6

Valutazione degli esiti scolastici degli studenti confrontandoli con quelli dell'anno scolastico precedente.

CONCLUSIONI

L'ultima valutazione delle prove invalsi dell'anno scolastico 2016-2017 denota un'inversione di tendenza rispetto al trend completamente negativo degli anni precedenti su 2 classi su 6, il che fa ben sperare sulla positività del tipo di interventi che sono stati messi in atto. Questi interventi dovranno essere ulteriormente monitorati e perfezionati; verranno eventualmente confermati nel caso di un ulteriore miglioramento delle valutazioni dell'anno scolastico in corso 2017/2018.

- PDM Inglese

Obiettivi del RAV

- Consolidamento, potenziamento e miglioramento della conoscenza della lingua straniera Inglese, al fine di ridurre la variabilità dei risultati tra le classi nelle tre sedi e conseguire le Certificazioni Europee
- Promuovere all'interno del corpo docente la consapevolezza della necessità di conoscere la lingua Inglese, realizzando Corsi di Preparazione alle Certificazioni Linguistiche per docenti

Risultati attesi

- aumento del 5% del numero di valutazioni superiori a 6 per accesso selezione progetti europei(Erasmus+) riduzione del 20% del numero di valutazioni insufficienti per classe conseguimento della Certificazione PET almeno per il 3% degli studenti
- acquisizione di competenze linguistiche per docenti al fine di conseguire la Certificazione Linguistica (10% dei docenti)

Indicatori di monitoraggio

- valutazioni periodica del raggiungimento degli obiettivi relativi alle quattro skills
- frequenza alle lezioni (sportelli didattici e corsi di recupero)

- frequenza alle lezioni di preparazione agli esami ai fini delle Certificazioni linguistiche

Modalità di rilevazione

- somministrazione di prove comune tra le classi parallele
- registri di presenze

Fase PLAN

Team di intervento

Per ogni progetto abbiamo individuato un Team di intervento, coordinati dal gruppo di lavoro relativo al NIV e al PdM. Per il Progetto relativo alla lingua Inglese si è fatto riferimento al Dipartimento di Inglese. Dal confronto con i Docenti si è evidenziata la necessità del coinvolgimento anche dei docenti di lingua Italiana.

Descrizione del fenomeno: scarsi livelli in inglese

Valutazioni insufficienti in Inglese maggiori del 50% degli studenti

Necessità dell'acquisizione di competenze linguistiche richieste nei test ingresso ai corsi di Laurea e nel mondo del lavoro.

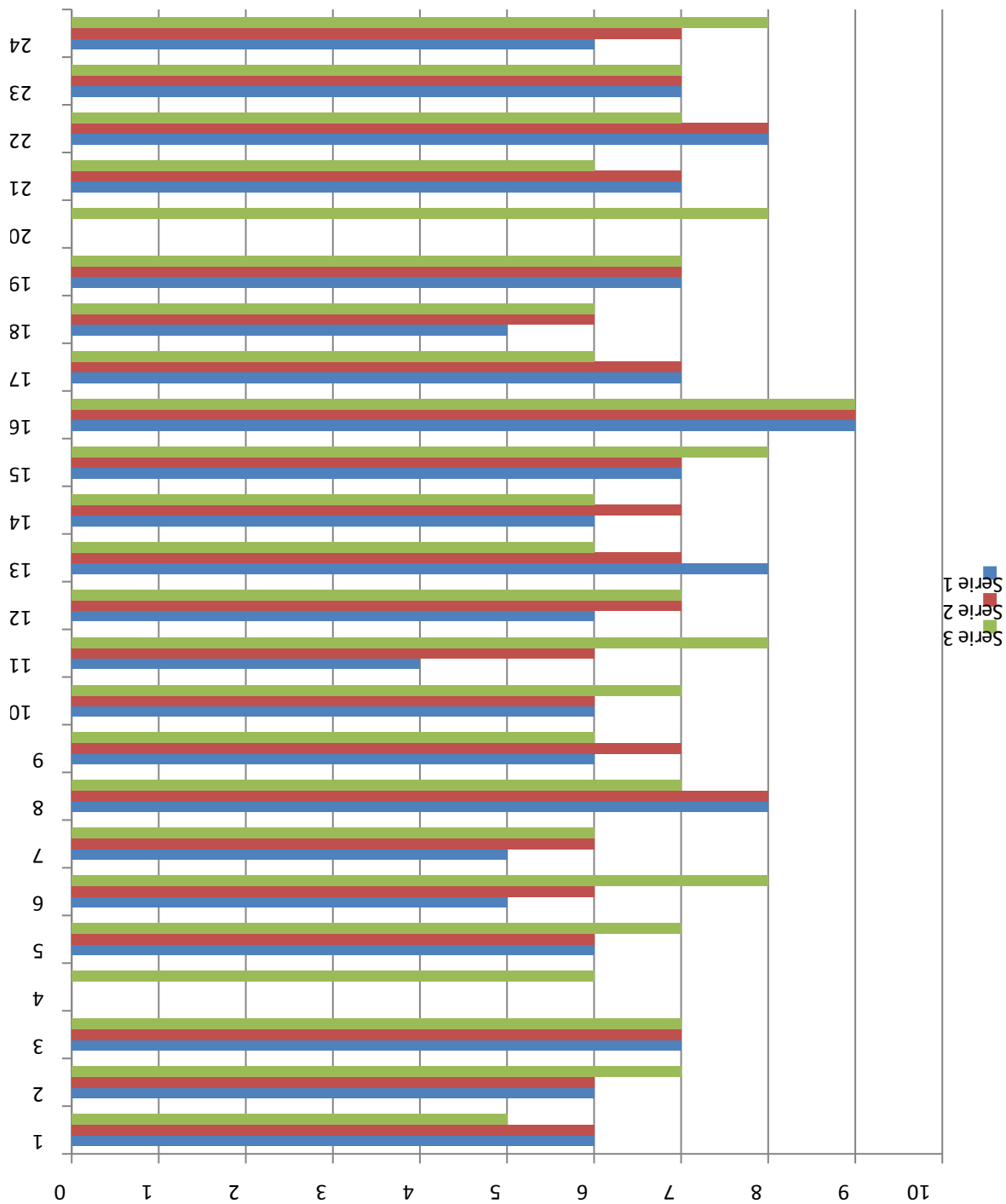
Discontinuità didattica

Contesto familiare di provenienza di basso profilo culturale

Scarsi Requisiti, in termini di competenze linguistico-grammaticali in ingresso.

DATI ANDAMENTO VOTI DI INGLESE DALLA TERZA MEDIA AL PRIMO SUPERIORE a.s. 2017/2018

1 pia sarnano



Legenda:

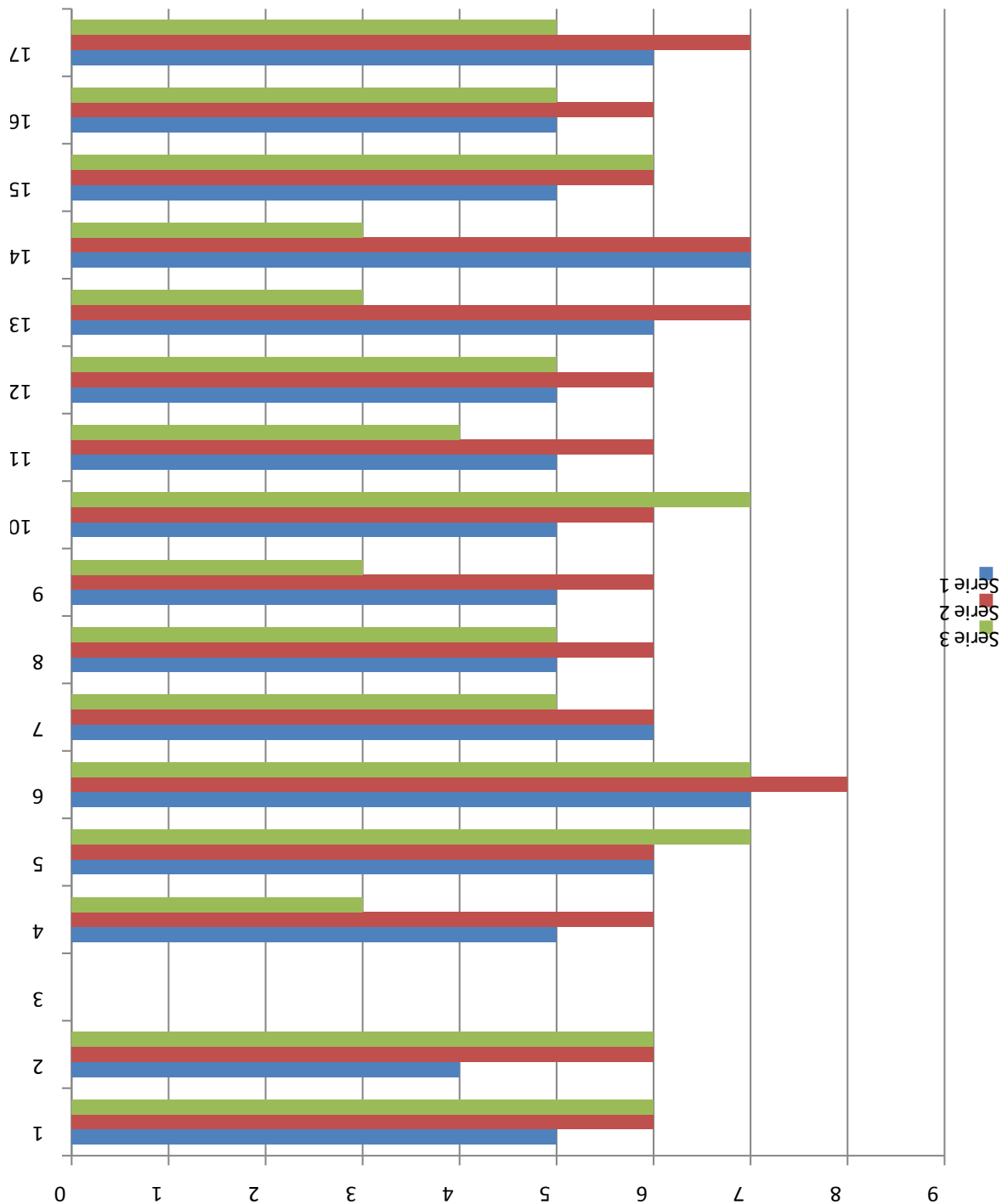
asse X = voto ; asse Y = numero alunni

Serie 1 = Matematica terza media – primo quadrimestre

Serie 2 = Matematica terza media – secondo quadrimestre

Serie 3 = Matematica primo superiore media – primo quadrimestre

1 mat sarnano



Legenda:

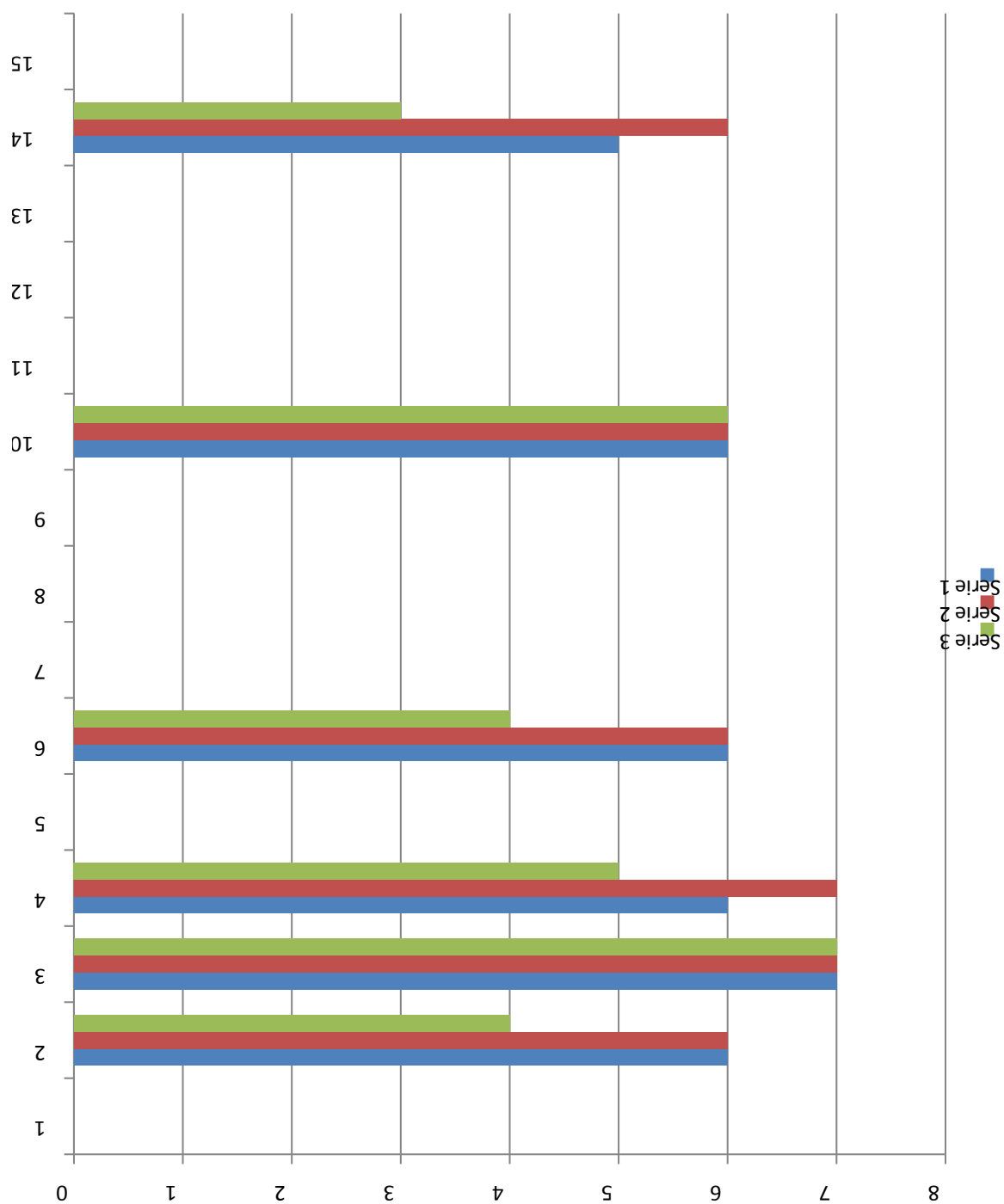
asse X = voto ; asse Y = numero alunni

Serie 1 = Matematica terza media – primo quadrimestre

Serie 2 = Matematica terza media – secondo quadrimestre

Serie 3 = Matematica primo superiore media – primo quadrimestre

1 mat san ginesio



Legenda:

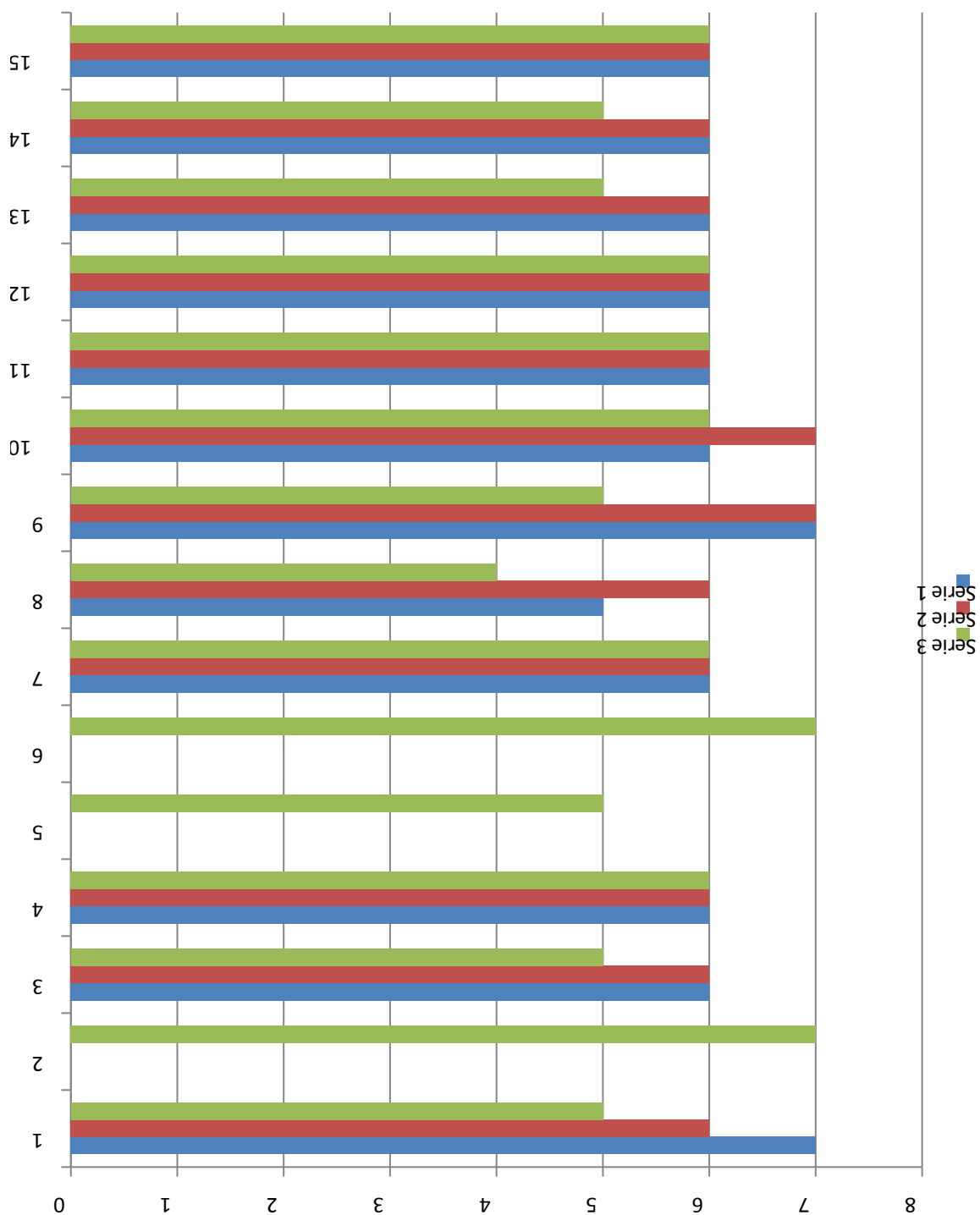
asse X = voto ; asse Y = numero alunni

Serie 1 = Matematica terza media – primo quadrimestre

Serie 2 = Matematica terza media – secondo quadrimestre

Serie 3 = Matematica primo superiore media – primo quadrimestre

1 pia san ginesio



Legenda:

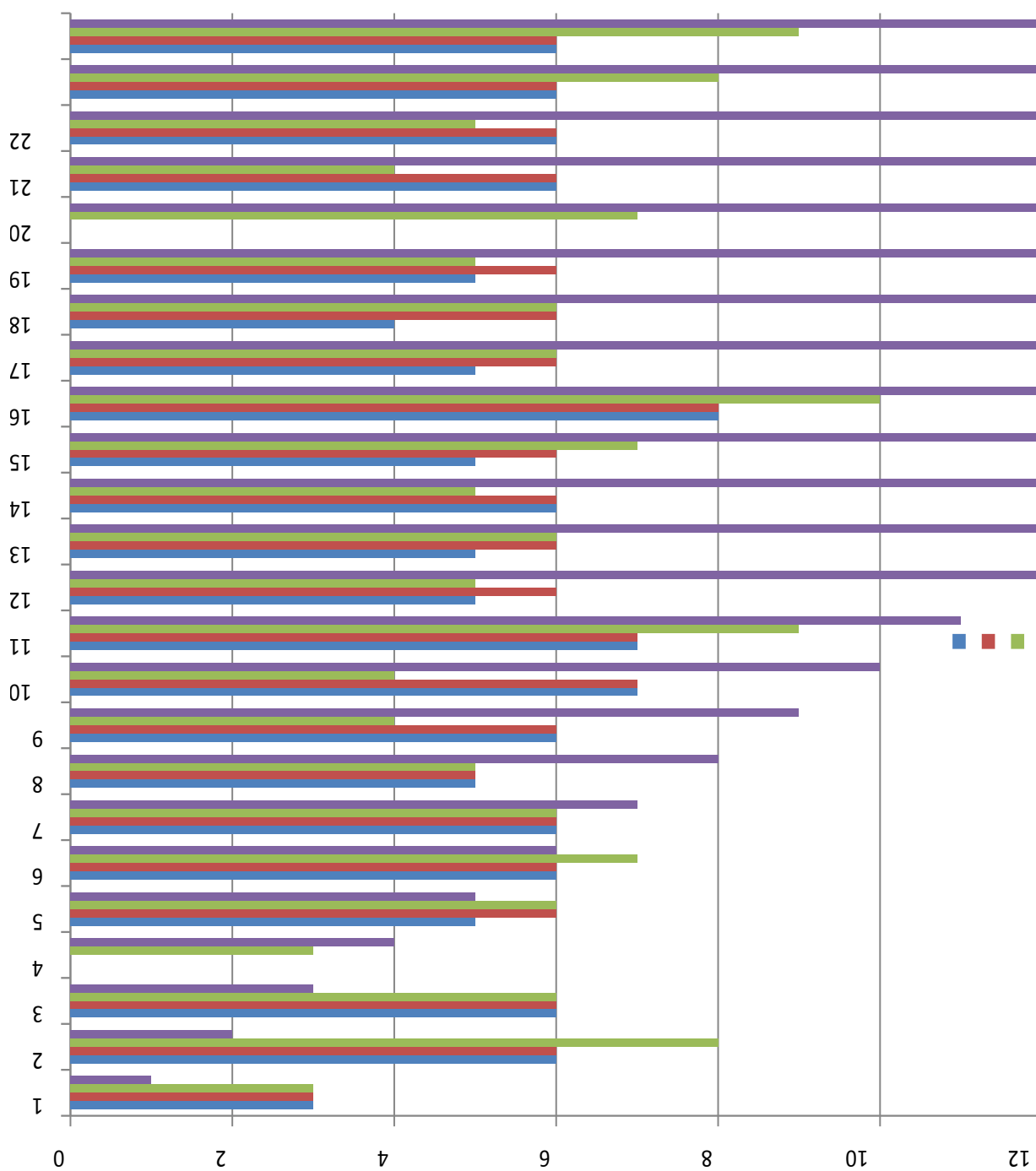
asse X = voto ; asse Y = numero alunni

Serie 1 = Matematica terza media – primo quadrimestre

Serie 2 = Matematica terza media – secondo quadrimestre

Serie 3 = Matematica primo superiore media – primo quadrimestre

1 pia torentino



Legenda:

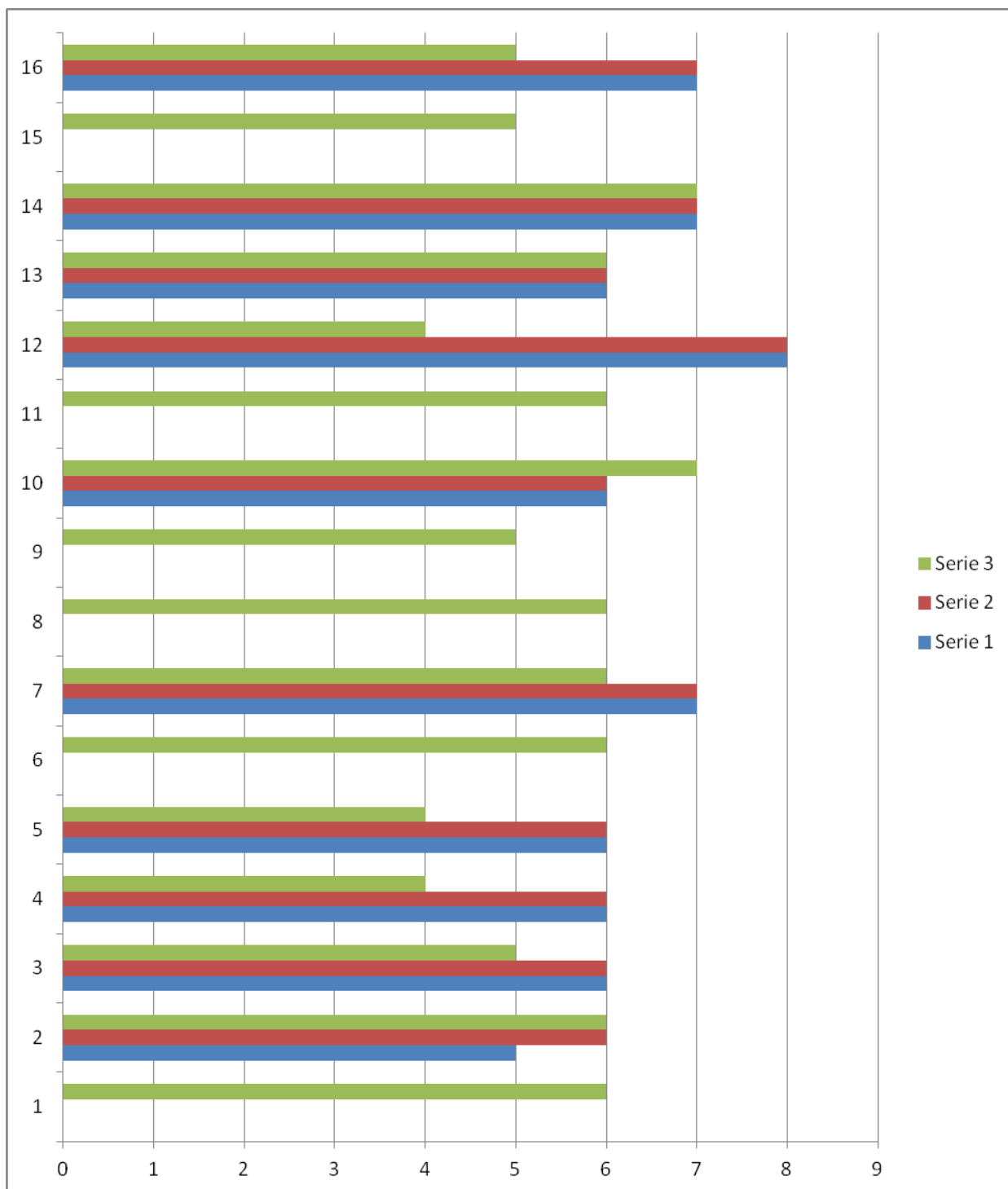
asse X = voto ; asse Y = numero alunni

Serie 1 = Matematica terza media – primo quadrimestre

Serie 2 = Matematica terza media – secondo quadrimestre

Serie 3 = Matematica primo superiore media – primo quadrimestre

1mat torentino



Legenda:

asse X = voto ; asse Y = numero alunni

Serie 1 = Matematica terza media – primo quadrimestre

Serie 2 = Matematica terza media – secondo quadrimestre

Serie 3 = Matematica primo superiore media – primo quadrimestre

SIMULAZIONI PROVE INVALSI INGLESE

READING 5 pt	GRAMMAR 10 pt	WRITING: Vocabulary 5 pt	WRITING: Grammar 5 pt	WRITING: Coherence 5 pt.
-------------------------	--------------------------	-------------------------------------	----------------------------------	-------------------------------------

Sede e Classe	NON SUFF.
Sede di Sarnano 1 MAT	16su16
Sede di Sarnano 1 PIA	7su21
Sede di Sarnano 3 MAT	7su10
Sede di Sarnano 3 PIA	8su12
Sede di Tolentino 1 MAT	6su12
Sede di Tolentino 1 PIA	5su11
Sede di Tolentino 3 MAT	5su10
Sede di Tolentino 3 PIA	7su9
Sede di San Ginesio 1 MAT	7su15
Sede di San Ginesio 1 PIA	5su6
Sede di San Ginesio 3 MAT	9su11
Sede di San Ginesio 3 PIA	3su4

Definizione OBIETTIVI

Obiettivi realizzabili con le risorse disponibili

- Relativi agli studenti:
 - aumento del 2% delle valutazioni superiori al 6
 - riduzione del 1,5% del numero delle valutazioni insufficienti

- Relativi ai docenti:
 - pianificazione dipartimentale della progettazione didattica
 - pianificazione della progettazione extra-curricolare
 - implementazione analisi dati e rilevazioni

Identificazione soluzioni possibili

- Sportello didattico
- Corsi recupero
- Potenziamento didattico-scolastico
- Disarticolazione gruppi classe al fine di omogeneizzare gli interventi didattici
- Attività di gruppo

- Pianificazione delle azioni di miglioramento
- Formazione linguistica docenti
 - Formazione linguistica docenti
 - Organizzazione orario scolastico in funzione degli interventi di potenziamento
 - Individuazione moduli comuni nelle classi parallele (classi I, II) nella programmazione dipartimentale
 - Attivazione potenziamento matematico di un'ora settimanale nelle classi prime e seconde"

Valutazione Costi/Benefici per ogni soluzione

- Sportello didattico (recupero orario docenti)
- Potenziamento didattico (docenti potenziamento)
- Corsi recupero (recupero orario docenti)

Definizione AZIONI

Azione 1:

Individuazione di moduli comuni alle classi parallele delle tre sedi, definizione dei relativi obiettivi minimi e modalità didattiche

Valutazione degli effetti positivi e negativi dell' azione

Effetti positivi all'interno della scuola a medio termine:

- Maggior confronto e collaborazione tra docenti.
- Condivisione di strategie didattiche.
- Confronto tra allievi delle classi parallele.

Effetti negativi all'interno della scuola a medio termine:

- Nessuno

Effetti positivi all'interno della scuola e lungo termine:

- Uniformità delle conoscenze e competenze minime nelle classi delle tre sedi

Effetti negativi all'interno della scuola e lungo termine:

- nessuno

Azione 2:

SPORTELLO DIDATTICO Attività individuale assistita dal docente finalizzata al raggiungimento e consolidamento degli obiettivi minimi e non propri del modulo esaminato.

Valutazione degli effetti positivi e negativi dell' azione

Effetti positivi all'interno della scuola a medio termine:

- consapevolezza del livello di apprendimento dell'alunno che diventa protagonista del suo percorso formativo

Effetti negativi all'interno della scuola a medio termine:

- interferenza con le altre discipline

Effetti positivi all'interno della scuola e lungo termine:

- autovalutazione dell'alunno

Effetti negativi all'interno della scuola e lungo termine:

- nessuno

Azione 3:

ATTIVITA' DI GRUPPO finalizzata allo sviluppo delle abilità (speaking, listening, reading, writing)

Valutazione degli effetti positivi e negativi dell' azione

Effetti positivi all'interno della scuola a medio termine:

- Utilizzo di strumenti alternativi al libro di testo. Approccio ad una didattica personalizzata

Effetti negativi all'interno della scuola a medio termine:

- nessuno

Effetti positivi all'interno della scuola e lungo termine:

- Raggiungimento e consolidamento degli obiettivi minimi prefissati

Effetti negativi all'interno della scuola e lungo termine:

- nessuno

Azione 4:

Somministrazione di due prove di verifica del raggiungimento degli obiettivi minimi dei moduli alla classi parallele delle tre sedi (termine primo trimestre e termine anno scolastico).

Valutazione degli effetti positivi e negativi dell' azione

Effetti positivi all'interno della scuola a medio termine:

- Monitoraggio dei risultati e riflessione sulle criticità rilevate al fine di ridefinire l'attività didattica.

Effetti negativi all'interno della scuola a medio termine:

- Eccessivo carico degli studenti impegnati con le attività didattiche relative al percorso di formazione professionale al termine dell'anno scolastico.

Effetti positivi all'interno della scuola e lungo termine:

- Uniformità nel raggiungimento degli obiettivi minimi dei moduli comuni.

Effetti negativi all'interno della scuola e lungo termine:

- nessuno

Azione 5:

Valutazione dell'efficacia dell'azione svolta: analisi dei risultati raggiunti, ridefinizione dei moduli comuni e dei relativi obiettivi minimi

Valutazione degli effetti positivi e negativi dell' azione

Effetti positivi all'interno della scuola a medio termine:

- condivisione di: strategie didattiche, strumenti di apprendimento specifici e obiettivi minimi dei singoli moduli

Effetti negativi all'interno della scuola a medio termine:

- nessuno

Effetti positivi all'interno della scuola e lungo termine:

- Realizzazione di un archivio di dati, materiali didattici e strumenti condivisi

Effetti negativi all'interno della scuola e lungo termine:

- nessuno

Azione 6:

(limitatamente alle classi terze e quarte): Simulazione prove esame PET somministrate rispettivamente una volta / due volte al termine del primo trimestre / secondo pentamestre

Valutazione degli effetti positivi e negativi dell' azione

Effetti positivi all'interno della scuola a medio termine:

- Allenamento delle quattro abilità e individuazione di strategie comunicative finalizzate alla risoluzione di situazioni problematiche reali con conseguente sviluppo di competenze trasversali.

Effetti negativi all'interno della scuola a medio termine:

- nessuno

Effetti positivi all'interno della scuola e lungo termine:

- Uniformità nel raggiungimento degli obiettivi minimi dei moduli comuni.

Effetti negativi all'interno della scuola e lungo termine:

- Educazione all'apprendimento per competenze
- Miglioramento dei risultati delle prove di esame PET

Pianificare le azioni di ciascun obiettivo di processo

CRONO-DIAGRAMMA CON GLI INTERVENTI TEMPORALI INSERITI per la materia Inglese

Intervento	SET	OTT	NOV	DIC	GEN	FEB	MAR	APR	MAG	GIU	LUG	AGO
Azione 1	X				X				X	X		
Azione 2		X	X			X	X	X				
Azione 3		X	X		X	X	X					
Azione 4				X					X			
Azione 5			X		X	X		X				
Azione 6				X					X			

VERIFICA E MONITORAGGIO

Valutazione analitica delle simulazioni:

- quesiti di ambito READING,
- quesiti di ambito GRAMMAR,
- quesiti di ambito WRITING (vocabulary, grammar, coherence).

Valutazione degli esiti delle prove invalsi ufficiali.

Valutazione analitica e qualitativa delle azioni 1-2-3-4-5-6

Valutazione degli esiti scolastici degli studenti confrontandoli con quelli dell'anno scolastico precedente.

CONCLUSIONI

Attualmente non si hanno dati comparativi relativi alle prove standardizzate nazionali ovviamente perché tali rilevazioni per gli anni precedenti non sono disponibili. Non sono stati ancora svolti raffronti sulle prestazioni interne degli studenti alla fine del corso e nessun ragazzo ha affrontato una prova di certificazione. A quanto riferiscono i docenti sembra rilevante per le famiglie dei ragazzi dover affrontare la spesa di un esame di certificazione e, di fronte ad una richiesta di aiuto finanziario, la scuola non ha ancora saputo dare risposte. Si tratta di un problema delicato che si dovrà presto affrontare.

- Terzo aspetto: miglioramento Inclusionione

Inclusione

Introduzione

Per la sua specificità l'Istituto Professionale “Renzo Frau” accoglie una utenza molto varia da un punto di vista della problematicità. Il lavoro nell'ambito dell'integrazione scolastica ha visto entrare nelle aule e nei laboratori della scuola ragazzi con diverse situazioni (certificate e no) che sono state affrontate , gestite e concluse con successo formativo nella stragrande maggioranza dei casi raggiungendo il risultato di una vera e propria inclusione. La scuola è stata per molti ragazzi un riferimento e occasione di riscatto negli anni di scuola e anche dopo. La collaborazione con il servizio sanitario nazionale e con i servizi sociali territoriali è stata sempre proficua. Le pagine seguenti illustrano l'intervento didattico e di supporto psicologico messo in atto nel presente anno scolastico così come si sono presentate le problematicità e quali risorse sono state messe in campo per risolvere le criticità.

Analisi della situazione

Ambito H

Casi ragazzi certificati H a.s.2017/18

Sede	Numero ragazzi
Sarnano	11
San Ginesio	10
Tolentino	13

Ambito DSA**Casi ragazzi con certificazione DSA****TOTALE ALUNNI DSA: 30****NUMERO ALUNNI DIVISI PER DISTURBO E SEDE**

SEDE	DISTURBO	N. ALUNNI
SARNANO	DISLESSIA	11
	DISGRAFIA- DISORTOGRFIA	6
	DISCALCULIA	9
SAN GINESIO	DISLESSIA	5
	DISGRAFIA- DISORTOGRAFIA	7
	DISCALCULIA	7
TOLENTINO	DISLESSIA	5
	DISGRAFIA- DISORTOGRAFIA	5
	DISCALCULIA	3

DISTURBO	TOTALE
DISLESSIA	21
DISGRAFIA- DISORTOGRFIA	18
DISCALCULIA	19

Ambito BES

Casi ragazzi iscritti con problemi linguistici

Sede	Numero ragazzi
Sarnano	5 alunni: 1 alunno 1^MAT 2 alunne 1^PIA 1 alunno 2^ MAT 1 alunna 2^PIA A
San Ginesio	10 alunni: 3 alunni 1^ OMG 2 alunni 2^OMG 2 alunni 2^OEL 3 alunni 3^OMG
Tolentino	7 alunni 1 alunno 1^MAT 2 alunni 2^MAT 1 alunno 3^MAT 1 alunno 1^PIA 2 alunni 2^ PIA

TOTALE ALUNNI DSA: 30

NUMERO ALUNNI DIVISI PER DISTURBO E SEDE

SEDE	DISTURBO	N. ALUNNI
SARNANO	DISLESSIA	11
	DISGRAFIA- DISORTOGRFIA	6
	DISCALCULIA	9
SAN GINESIO	DISLESSIA	5
	DISGRAFIA- DISORTOGRAFIA	7
	DISCALCULIA	7
TOLENTINO	DISLESSIA	5
	DISGRAFIA- DISORTOGRAFIA	
	DISCALCULIA	3

DISTURBO	TOTALE
DISLESSIA	21
DISGRAFIA- DISORTOGRFIA	18
DISCALCULIA	19

1 - Ambito H – intervento didattico di sostegno

Organico di sostegno a disposizione della scuola

(INSERIRE TABELLA ORGANICO DI SOSTEGNO GENERALE)

ORGANICO DEGLI ASSISTENTI : 5

- Intervento di sostegno nelle tre sedi

SEDE	ORE	DOCENTI
TOLENTINO	186	10
SARNANO	135	7
SAN GINESIO	81	5

- Progetti attivati con ragazzi H

CREO e GIOCO con il legno

2 – Ambito DSA

Intervento inclusivo sui DSA:

TOTALE ALUNNI DSA: 30

NUMERO ALUNNI DIVISI PER DISTURBO E SEDE

SEDE	DISTURBO	N. ALUNNI
SARNANO	DISLESSIA	11
	DISGRAFIA- DISORTOGRFIA	6
	DISCALCULIA	9
SAN GINESIO	DISLESSIA	5
	DISGRAFIA- DISORTOGRAFIA	7
	DISCALCULIA	7
TOLENTINO	DISLESSIA	5
	DISGRAFIA- DISORTOGRAFIA	
	DISCALCULIA	3

DISTURBO	TOTALE
DISLESSIA	21
DISGRAFIA- DISORTOGRFIA	18
DISCALCULIA	19

3 – Ambito BES

Intervento a supporto linguistico ITALIANO L2 sede SARNANO

Nell'anno scolastico 2017-18 nella sede di Sarnano si sono avuti diversi ingressi di ragazzi stranieri con serissimi problemi linguistici e relativi problemi di inclusione e didattici. Il Dirigente ha affrontato il problema impiegando le ore di sostegno in avanzo dovuto al trasferimento di alunni H all'estero. Questo ha permesso di intervenire secondo lo schema sottostante:

DOCENTI	CLASSI	ORE
4	5	45

PROGETTI INCLUSIONE

a.s. 2017/2018

1. SPORTELLO DI ASCOLTO a cura del Dott. Pampana Francesco

Studenti che hanno usufruito del servizio:

Sarnano: 41 alunni

San Ginesio: 15 alunni

DESCRIZIONE DEL PROGETTO

Il progetto propone l'attivazione di uno spazio di ascolto rivolto agli studenti, esperienza già avviata con successo negli anni scolastici precedenti. Considerata l'efficacia del modello adottato, si ritiene opportuno mantenerlo come struttura teorico-operativa di riferimento, riservandosi di modificarlo e/o integrarlo in itinere sulla base di eventuali nuove esigenze o proposte da parte dell'utenza. Lo sportello è aperto a tutti gli studenti della sede di Sarnano e di San Ginesio, che intendono usufruirne, previa autorizzazione dei genitori o di chi ne esercita la potestà. È attivato in orario scolastico, senza turbare il normale svolgimento delle lezioni. Lo sportello d'ascolto è un'iniziativa di cui deve essere informato l'intero sistema scolastico, ma mantiene la sua autonomia e neutralità, in modo da far cadere ogni timore riguardo ad un eventuale controllo da parte degli adulti.

FINALITA'

- Offrire agli studenti uno spazio di ascolto e di aiuto per promuovere il benessere, sostenere la realizzazione del processo di crescita e prevenire situazioni di disagio scolastico e sociale.
- Facilitare, nei casi opportuni, un accesso corretto e precoce agli interventi specialistici.
- Orientamento e informazione.

OBIETTIVI

- Migliorare la qualità della vita a scuola con risvolti positivi anche in famiglia.
- Aumentare la motivazione dei ragazzi allo studio.
- Aumentare il benessere psicofisico.
- Migliorare il senso di efficacia personale e di autostima.
- Prevenire situazioni di disagio.
- Aumentare il senso di autonomia.
- Aumentare il livello di responsabilità delle proprie scelte.
- Aumentare le capacità relazionali e affettive che favoriscono una buona costruzione dell'identità.

METODOLOGIA

Le tecniche e gli strumenti metodologici utilizzati sono quelli propri del counselling inteso come relazione d'aiuto basata sul rapporto interpersonale, sull'ascolto e sul dialogo.

In generale il counseling si propone di fornire agli individui l'opportunità e il sostegno per migliorare la comprensione della loro situazione, aiutandoli a definire obiettivi e a prendere decisioni, a sviluppare le proprie risorse e a promuovere il proprio benessere, ad affrontare difficoltà specifiche o momenti di crisi.

È un intervento circoscritto nel tempo e centrato sul "qui e ora" del problema e del relativo vissuto.

Il counseling non ha finalità terapeutiche, di cura o diagnosi, riservate allo psicologo, allo psicoterapeuta, al medico generico e allo psichiatra.

Il counselling scolastico ha come obiettivi specifici quelli di promuovere la capacità di affrontare situazioni e problemi connessi alla vita scolastica, con uno sguardo particolare agli aspetti relazionali e affettivi.

Questo intervento consente di prevenire forme di disagio psicologico e sociale e di sostenere gli studenti in difficoltà o a rischio di emarginazione/isolamento scolastico.

2. ORGANIZZAZIONE DI ATTIVITÀ ESPRESSIVE PER PROMUOVERE L'INCLUSIONE, LE PARI OPPORTUNITÀ E IL BENESSERE SCOLASTICO:

Progetto “incontro con l'autore”, visione del film «tiro libero» , incontro dibattito con Simone Riccione.

Studenti che hanno usufruito del servizio: tutti gli alunni delle tre sedi.

- Il film tratta il tema dello *sport* e della *disabilità* senza pietismo ma sottolineando la diversità come fonte di ricchezza per ciascun individuo.
- Affronta le problematiche della *famiglia* moderna con uno sguardo che, attraverso le difficoltà, lascia spazio alla speranza.
- Abbraccia le posizioni deviate e devianti dei giovani scommettendo però sulla loro capacità di *cambiamento*.

La storia di **Simone Riccioni**, autore, attore e produttore, è un esempio per gli studenti.

Credere in un **sogno**, perseguire un progetto, trovare l'**energia** ed i mezzi per realizzarlo non è facile, ma Simone è la prova tangibile che forse non è poi tutto così impossibile.

Nelle realtà scolastiche di oggi ci sono tanti, troppi studenti che affermano di non avere il famoso “sogno nel cassetto”, forse perché parti di una società che non lascia spazio alla tutela della propria unicità, o forse perché non hanno mai avuto l'opportunità di vivere esperienze pratiche che li abbiano spronati a leggersi dentro ed a riconoscere le proprie attitudini da coltivare.

Simone ha incontrato i nostri studenti ,raccontando loro un teorema semplicissimo: **desiderare** e **credere** in un progetto è il primo passo per raggiungere un obiettivo, un primo passo che, se disposti a compiere, sarà d'aiuto nel superamento degli ostacoli di ogni percorso, che è la vita.

3. L'ITALIANOUNA LINGUA PER TUTTI

Studenti che hanno usufruito del servizio: 5 alunni nella sede di Sarnano.

DESCRIZIONE DEL PROGETTO.

L'Istituto Professionale "Renzo Frau" si trova in una realtà a forte processo migratorio. È, quindi, necessario attivare un progetto volto a realizzare l'integrazione degli alunni stranieri attraverso laboratori di alfabetizzazione. L'acquisizione della lingua, infatti, è lo strumento fondamentale del processo di comunicazione e di integrazione, soprattutto nel caso di alunni che si trovano a confrontarsi con una realtà scolastica per molti aspetti diversa da quella d'origine. L'inserimento di un alunno straniero in classe richiede un intervento didattico immediato di prima alfabetizzazione in lingua italiana che gli consenta di acquisire le competenze minime per comprendere e farsi capire. In seguito, dovrà imparare a gestire i diversi usi e registri nella nuova lingua: l'italiano per comunicare e l'italiano per studiare, attraverso il quale apprendere le altre discipline e riflettere sulla lingua stessa. È importante, pertanto, costruire un "contesto facilitante" inteso come insieme di fattori che contribuiscano a creare un clima di fiducia: fattori interni (motivazione – gratificazione) ed esterni (spazi di lavoro – materiali scolastici – testi – messaggi in varie lingue), uso di canali comunicativi diversi: da quello verbale a quello iconico e multimediale.

FINALITA' GENERALI:

- Promuovere e realizzare la centralità dell'alunno in modo che sia sempre il vero protagonista del suo apprendimento.
- Accogliere studenti stranieri neo-arrivati con diritto di iscriversi alle superiori e/o di recente immigrazione provenienti dalla scuola media, all'interno di una progettualità educativo-formativa, che tenga conto delle loro aspirazioni e che possa aiutarli a realizzarle.
- Promuovere l'attivazione di misure di accompagnamento finalizzate alla diffusione ed alla conoscenza della cultura italiana, di norme sociali, dei principi di legalità, di corretti stili di vita, dedicate agli alunni stranieri, considerando questo aspetto necessario per una migliore integrazione.

OBIETTIVI SPECIFICI:

- Facilitare l'integrazione scolastica;
- Delineare un percorso d'inserimento scolastico centrato sull'apprendimento dell'italiano seconda lingua, che consenta all'alunno/a di comunicare e di entrare in relazione con la scuola (compagni, insegnanti, personale non docente)
- Articolare un percorso d'inserimento scolastico centrato sul consolidamento dell'italiano seconda lingua, che consenta all'alunno/a proveniente dalla scuola media di sviluppare in modo adeguato le competenze linguistiche necessarie per affrontare lo studio disciplinare.
- Facilitare l'accesso ai saperi disciplinari, attraverso la gradualità e la flessibilità degli insegnamenti, tenuto conto del livello di competenza linguistica acquisita o in via di acquisizione.

METODOLOGIA:

Il consiglio di classe, che si trova ad accogliere un ragazzo neo-arrivato, deve predisporre un PDP che ponga l'attenzione su un percorso d'inserimento scolastico centrato sul consolidamento dell'italiano, che consenta all'alunno/a proveniente dalla scuola media di sviluppare in modo adeguato le competenze linguistiche necessarie per affrontare lo studio disciplinare. Tale documento verrà predisposto per facilitare l'accesso ai saperi disciplinari.

4. AIUTO NEL DISAGIO: I BES.

Studenti che hanno usufruito del servizio:

23 alunni sede di Sarnano;

11 alunni sede di San Ginesio;

12 alunni sede di Tolentino.

FINALITÀ.

Il fine di questo progetto è quello di garantire agli studenti BES l'adozione di una didattica individualizzata e personalizzata da parte dell'istituto, presentando ai docenti, in particolar modo ai colleghi dei consigli di classe in cui si trovano alunni con queste problematiche, la legge 170/2010 con "Le linee guida per il diritto allo studio degli alunni e degli studenti con disturbi specifici di apprendimento", e la Direttiva ministeriale del 27 dicembre 2012 "Strumenti d'intervento per alunni con bisogni educativi speciali e organizzazione territoriale per l'inclusione scolastica".

Si cercherà, altresì, di lavorare per rendere consapevole il corpo docente del fatto che questi ragazzi non hanno un handicap, ma uno svantaggio che deve essere superato con l'aiuto di tutto il corpo docente, che a tal proposito deve redigere un PDP.

OBIETTIVI.

Il progetto ha come principale obiettivo quello di non emarginare ed isolare l'alunno con bisogni educativi speciali, lavorando ad una didattica individualizzata e personalizzata, per assicurare a tutti il conseguimento delle competenze fondamentali del curriculum.

PRODOTTO/I FINALI.

Elaborazione di un piano didattico personalizzato per ogni alunno BES.

Sintesi:

Gli interventi messi in atto durante l'anno scolastico sono stati numerosi e diversificati. A fronte delle problematiche emerse all'inizio dell'anno scolastico il DS ha sfruttato ore di insegnanti di sostegno che erano stati affidati a classi dove diversi ragazzi certificati non hanno più frequentato perché trasferiti. Questo ha permesso di affrontare tutti i casi critici che si sono presentati supportandoli in maniera adeguata. Alcuni ragazzi certificati, partecipanti a progetti inclusivi a classi aperte sono stati premiati e la scuola ha ricevuto riconoscimenti importanti a livello provinciale.