



**Istituto Professionale di Stato per l'Industria e l'Artigianato
"Renzo Frau"**

Via Aldo Moro, 3 – Sarnano (MC) 62028 – tel. 0733/657794

Sedi Coordinate: San Ginesio – Tolentino

C.F. 92010960430



www.ipsiarenzofrau.edu.it [e-mail: mcni040004@istruzione.it](mailto:mcni040004@istruzione.it) [PEC: mcni040004@pec.istruzione.it](mailto:mcni040004@pec.istruzione.it)

PRONTUARIO DELLE MISURE CONTENITIVE PER LA RIAPERTURA SCUOLA

SEDE DI SAN GINESIO

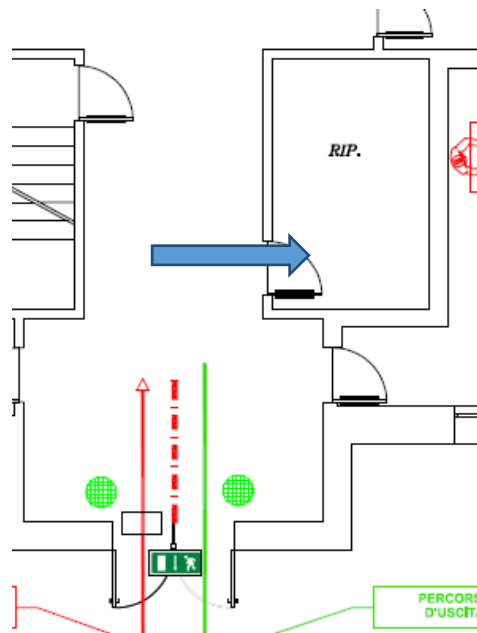
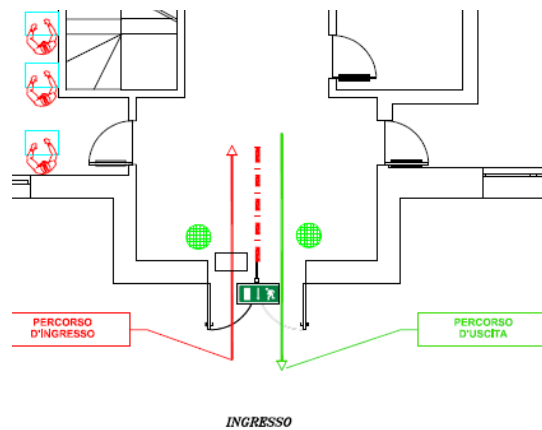


Per le attività scolastiche, pur in presenza di specificità di contesto, restano validi i principi cardine che hanno caratterizzato le scelte e gli indirizzi tecnici quali:

1. il distanziamento sociale (inteso come metro fra le rime buccali degli alunni)
2. la rigorosa igiene delle mani, personale e degli ambienti;
3. la capacità di controllo e risposta dei servizi sanitari della sanità pubblica territoriale e ospedaliera

1.- MODALITA' D'INGRESSO

L'ingresso avviene tra le 7.45 e le 8.15, in base ai tempi di arrivo degli autobus.





All'ingresso viene misurata la temperatura corporea¹, attraverso un termo scanner che verifica anche che si indossi la mascherina; saranno disinfettate le suole delle scarpe attraverso la tavoletta disinfettante.

Gli studenti, il personale ATA e docenti, **possono entrare se vi è assenza di sintomatologia respiratoria o febbre inferiore a 37.5°C; non deve essere avvenuto alcun in contatto con persone positive**, per quanto di loro conoscenza negli ultimi 14 giorni precedenti, **e non deve esserci stato di quarantena domiciliare o isolamento**, negli ultimi 14 giorni.

Se tale temperatura risulterà superiore ai 37,5°, non sarà consentito l'accesso, ma si dovrà permanere nella stanza covid, e attendere qui i genitori (saranno dotati di mascherina).

All'ingresso ogni studente e personale (docenti e ATA), dovrà disinfettare le mani con l'apposito gel sanificante, ed indossare la mascherina. **NON SARA' permesso nessun altro ingresso se non preventivamente preannunciato**, limitando al minor numero possibile la presenza di estranei all'interno della struttura scolastica. Negli uffici la presenza di eventuali persone esterne per svolgere pratiche amministrative dovrà essere regolamentata, attraverso i collaboratori scolastici presenti all'ingresso, rispettando la distanza ed eventualmente senza creare assembramenti.

Non dovranno essere presenti assembramenti, all'ingresso, e nello spazio esterno adiacente l'ingresso, dovrà essere mantenuto sempre un distanziamento di almeno 1mt da altre persone.

2-ORGANIZZAZIONE DEI LOCALI SCOLASTICI E MISURE DI PREVENZIONE PER LO SVOLGIMENTO DELLE LEZIONI

Saranno utilizzate **obbligatoriamente** le mascherine per studenti, docenti e ATA. La scuola mette a disposizione:

1. mascherina di comunità con logo della scuola che sarà data in custodia a ciascun studente, docente e personale ATA. **La mascherina deve essere lavata giornalmente con sapone igienizzante ed utilizzata esclusivamente per l'accesso a scuola** (sarebbe buona norma utilizzare altra mascherina per il trasporto in autobus).
2. Mascherina chirurgica all'occorrenza.

La mascherina va **SEMPRE** indossata; è consentito abbassare la mascherina **esclusivamente** per l'interlocuzione con i docenti, **stando rigorosamente seduti al banco**. Per ogni altro spostamento (da aula a laboratorio, per l'uso dei bagni, di spazi comuni, della palestra) **va mantenuta alzata a copertura anche**

¹ La rilevazione in tempo reale della temperatura corporea costituisce un trattamento di dati personali e, pertanto, sarà effettuata ai sensi della disciplina privacy vigente. A tal fine 1) la temperatura sarà rilevata ma non sarà registrato il dato acquisto. È possibile identificare l'interessato e registrare il superamento della soglia di temperatura solo qualora sia necessario a documentare le ragioni che hanno impedito l'accesso ai locali scolastici; 2) sarà fornita l'informativa sul trattamento dei dati personali. La finalità del trattamento è legata all'esclusiva prevenzione dal contagio da COVID-19 ai sensi dell'art. art. 1, n. 7, lett. d) del DPCM 11 marzo 2020; l'eventuale conservazione farà riferimento al termine dello stato d'emergenza; 3) saranno definite le misure di sicurezza e organizzative adeguate a proteggere i dati. I dati saranno trattati esclusivamente per finalità di prevenzione dal contagio da COVID-19 e non devono essere diffusi o comunicati a terzi al di fuori delle specifiche previsioni normative (es. in caso di richiesta da parte dell'Autorità sanitaria per la ricostruzione della filiera degli eventuali "contatti stretti di un lavoratore risultato positivo al COVID-19); 4) in caso di isolamento momentaneo dovuto al superamento della soglia di temperatura, saranno assicurate modalità tali da garantire la riservatezza. Tali garanzie devono essere assicurate anche nel caso in cui il lo studente o il lavoratore comunichi all'ufficio responsabile di aver avuto, al di fuori del contesto di lavoro, contatti con soggetti risultati positivi al COVID-19 e nel caso di allontanamento dello studente o del lavoratore che durante l'attività lavorativa sviluppi febbre e sintomi di infezione respiratoria e dei suoi colleghi (v. infra).

del naso. E' consentito evitare l'uso della mascherina **ESCLUSIVAMENTE** durante la pratica sportiva, mentendo il distanziamento ed evitando contatti.

All'interno delle aule, i banchi e le cattedre sono posizionate in maniera da avere un **distanziamento di almeno un metro fra le rime buccali tra gli studenti**. Viene prestata la massima attenzione al layout della zona interattiva della cattedra prevedendo una distanza tra insegnate e studente uno spazio di almeno 2mt.

I banchi sono personali e non vanno scambiati tra studenti per alcun motivo.

Le aule avranno un ricambio d'aria con l'apertura continua delle finestre; nei periodi invernali le finestre andranno aperte ogni 30 min per almeno 5 min.

Per la pausa didattica (ricreazione) sarà utilizzato il cortile esterno. Durante la pausa andrà mantenuto il distanziamento sociale; l'accesso alle macchine dei distributori sarà disciplinato con turni e controlli del personale ATA.

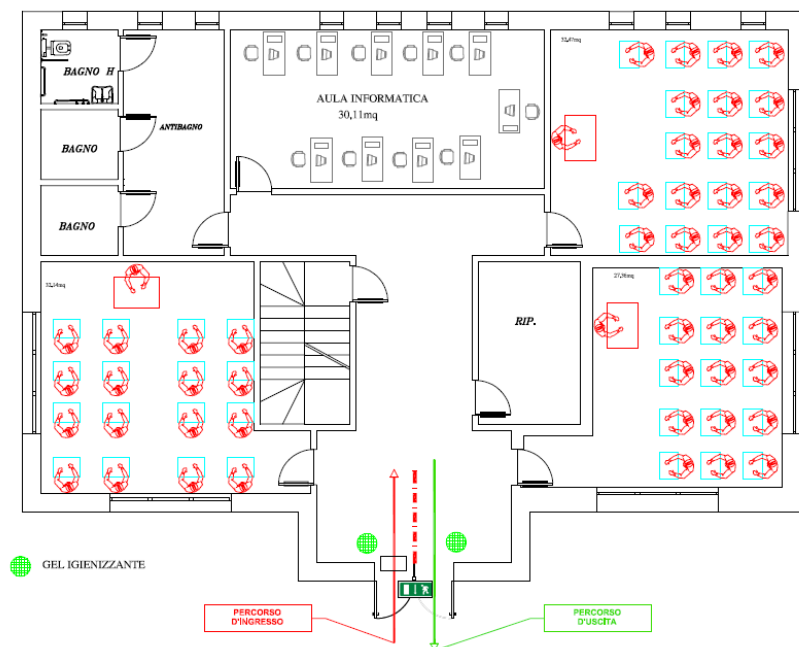
Quando le condizioni meteo non consentiranno l'utilizzo degli spazi esterni, **la pausa sarà effettuata all'interno dell'aula, evitando assembramenti sui corridoi o in spazi comuni.**

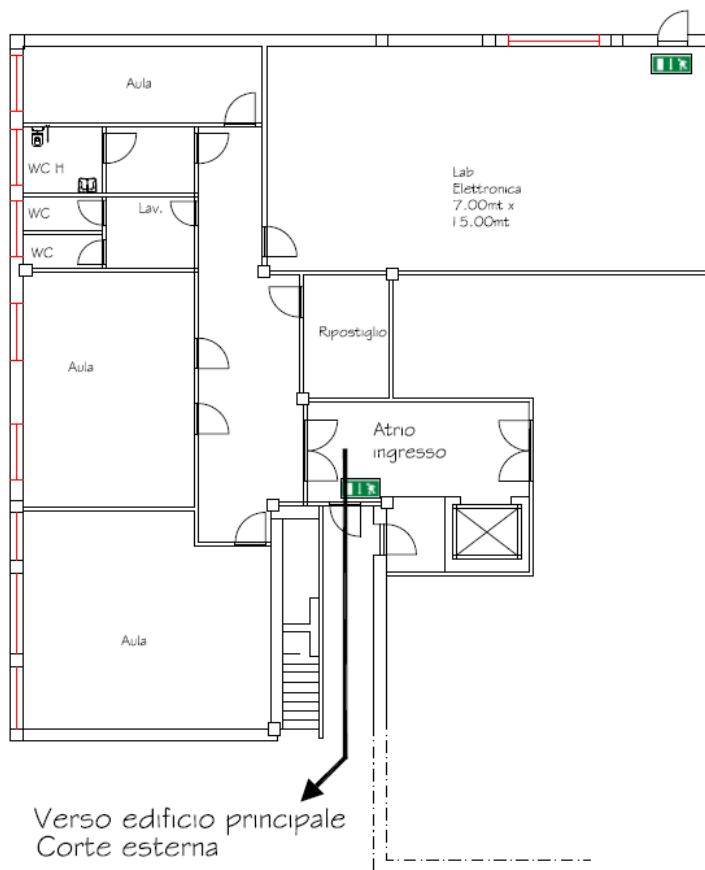
Durante la pausa va indossata rigorosamente la mascherina.

All'interno delle aule e dei servizi igienici, sono presenti dispenser per poter igienizzare frequentemente le mani.

Negli spazi comuni, aree di ricreazione, corridoi, sono previsti percorsi che garantiscono il distanziamento tra le persone, limitando gli assembramenti, attraverso apposita segnaletica.

3- POSIZIONAMENTO AULE





Aule presso la sede della Scuola Primaria

3.1-LABORATORI

All'interno dei laboratori (meccanica, legno, elettronica), occorre mantenere sempre il distanziamento di almeno 1mt, occorre obbligatoriamente indossare a mascherina e i guanti monouso per le lavorazioni specifiche, e possibilmente materiale monouso.

All'ingresso dei laboratori, utilizzare gel sanificante. Al termine della lezione levarsi i guanti, e igienizzare le mani.

Come indossare i guanti

1. Prima di indossare i guanti, bisogna – sempre – lavarsi le mani (con acqua e sapone per 60 secondi o con una soluzione disinfettante alcolica, almeno al 75 percento)
2. Una volta che ci si accinge a metterseli, controllare che siano della giusta misura: né troppo stretti (rischiano di rompersi), né troppo larghi (rischiano di non isolarti)
3. Verificare che non siano difettosi o già bucati
4. Indossali facendo sì che coprano bene anche il polso

Come togliere i guanti

1. Dal momento che la superficie esterna degli stessi è potenzialmente contaminata, non bisogna toccarla mai. Qualora lo si facesse inavvertitamente, provvedere a igienizzarsi le mani con i gel ad hoc o a lavarsi bene le mani, il prima possibile

2. Procedi a sfilare il primo guanto aiutandoti con l'altra mano: "pizzica" con indice e pollice un lembo del guanto vicino al bordo (quello che sta verso il polso), sollevalo e infilaci il dito medio (della stessa mano utilizzata da indice e pollice) e tira leggermente, ruotando la mano del primo guanto. Dunque, fai lo stesso con l'altro guanto/altra mano in modo reciproco
3. Tira verso l'intero, a sé, le due mani, facendo appunto "forza" con i due medi: in questo modo, facendo scivolare tutte le altre dita, i guanti si sfilano capovolgendosi. Ciò significa che la superficie contaminata rimane all'interno
4. Butta i guanti nel cestino dei rifiuti, non vanno mai riutilizzati
5. E' di fondamentale importanza lavarsi immediatamente le mani

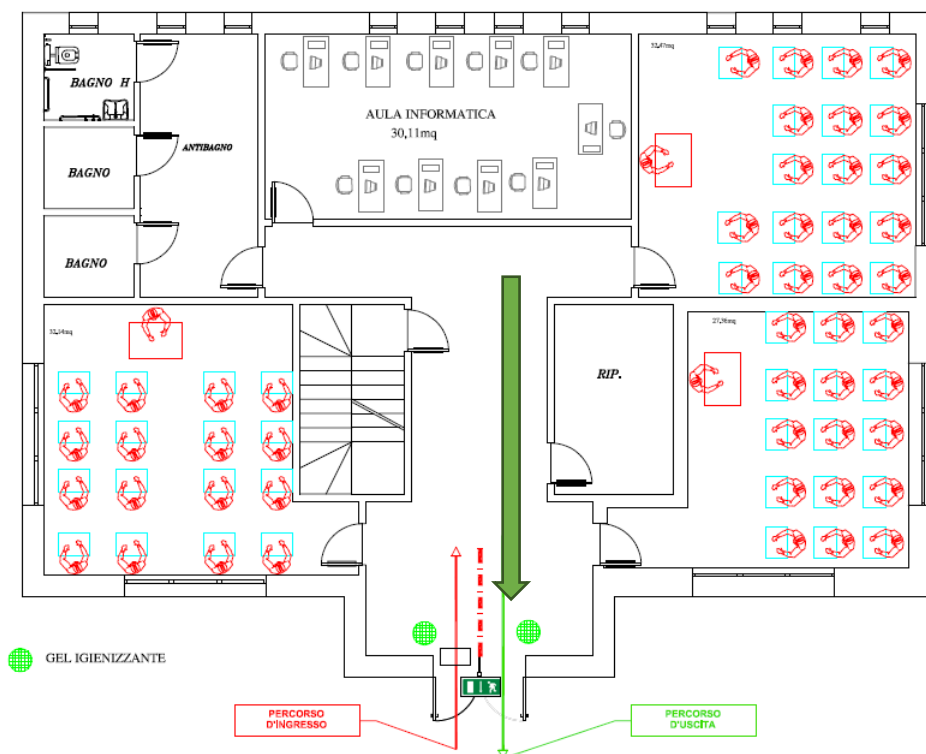
Mentre indossi i guanti monouso non toccarti mai la bocca, il naso e gli occhi!



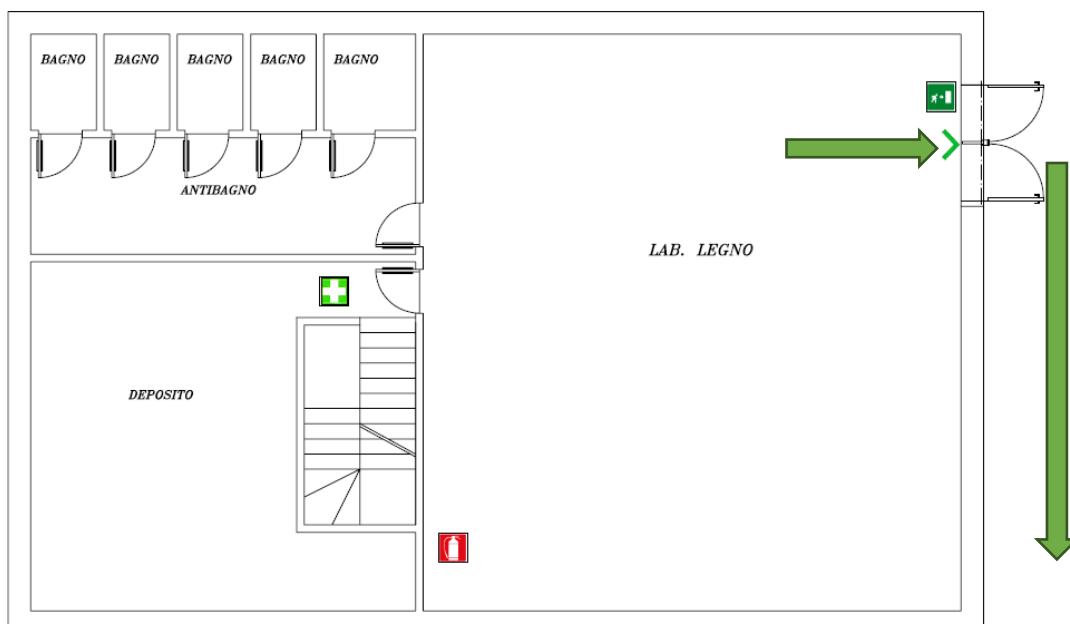
All'interno del laboratorio di meccanica, gli studenti indosseranno i normali dispositivi di protezione individuali garantendo sempre il distanziamento.

3.-MODALITA' D'USCITA

Per attuare le modalità d'uscita, verranno utilizzati gli ingressi ed eventuali uscite di sicurezza: prima di uscire si dovrà indossare la mascherina, e mantenere un distanziamento di almeno un metro tra tutti gli studenti.



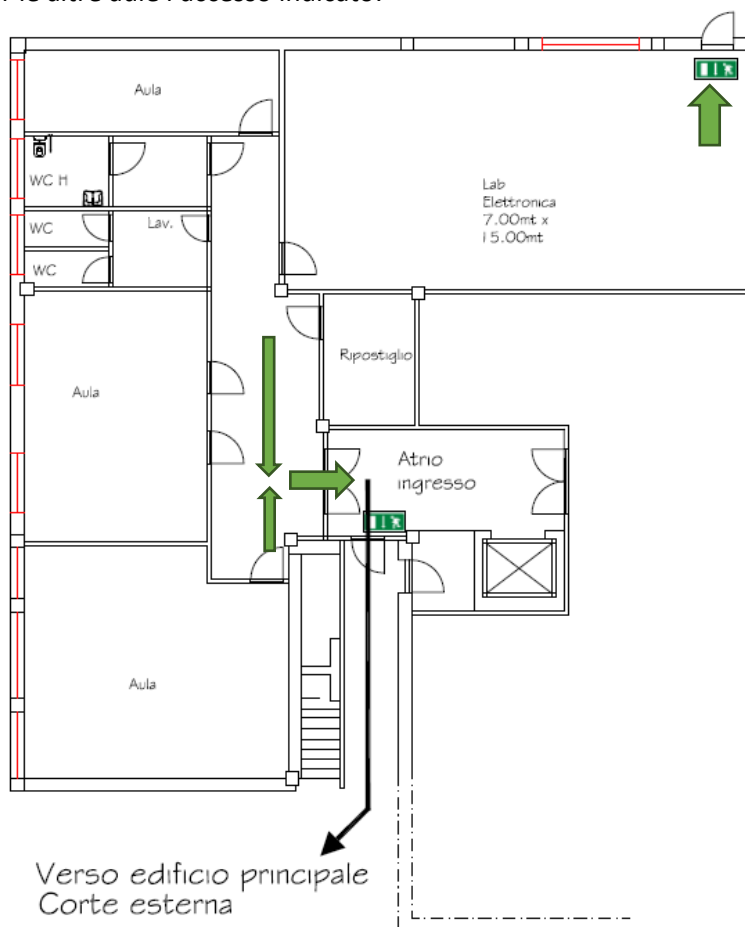
Nel laboratorio del legno per l'uscita si può utilizzare l'uscita di sicurezza presente:



Per chi utilizza il **laboratorio di meccanica**: (officina esterna)



Mentre per chi utilizza **l'ala dell'elementari**, le uscite possono essere l'uscita di sicurezza per il lab. di elettronica, mentre per le altre aule l'accesso indicato:



Tutti i locali verranno puliti e sanificati attraverso i collaboratori scolastici, utilizzando prodotti a base di ipoclorito di sodio o alcool superiore o pari al 75%.

Nella pulizia e sanificazione si porrà particolare attenzione alle superfici più toccate quali maniglie e barre delle porte, delle finestre, sedie e braccioli, tavoli/banchi/cattedre, interruttori della luce, corrimano, rubinetti dell'acqua, distributori automatici di cibi e bevande

Si ricorda che studenti e personale docente ed ATA:

- **Hanno l'obbligo di rimanere al proprio domicilio in presenza di febbre** (oltre 37.5°) o altri sintomi influenzali e di chiamare il proprio medico di famiglia e l'autorità sanitaria
- **Devono acquisire la consapevolezza e l'accettazione del fatto di non poter fare ingresso o di poter permanere all'interno dell'istituto e di doverlo dichiarare tempestivamente** laddove, anche successivamente all'ingresso, sussistano le condizioni di pericolo (sintomi di influenza, temperatura, provenienza da zone a rischio o contatto con persone positive al virus nei 14 giorni precedenti, etc) in cui i provvedimenti dell'Autorità impongono di **informare il medico di famiglia e l'Autorità sanitaria e di rimanere al proprio domicilio**
- Devono impegnarsi:
 - a rispettare tutte le disposizioni delle Autorità e del datore di lavoro nel fare accesso nell'istituto (in particolare, **mantenere la distanza di sicurezza, osservare le regole di igiene delle mani e tenere comportamenti corretti sul piano dell'igiene**).
 - **a informare tempestivamente** e responsabilmente il Dirigente o un responsabile della presenza di **qualsiasi sintomo influenzale** durante l'attività, avendo cura di rimanere ad adeguata distanza dalle persone presenti.

Possono accedere ai locali solo :

- **in assenza di sintomatologia respiratoria o di temperatura corporea superiore a 37,5°C**, anche nei tre giorni precedenti
- **non essere stati in quarantena o isolamento domiciliare** negli ultimi 14 giorni;
- **non essere stati a contatto** con persone positive al SARS-CoV-2 per quanto di propria conoscenza, negli ultimi 14 giorni

SI RIMANDA ALLA RESPONSABILITA' INDIVIDUALE, CON I CONSEGUENTI RISVOLTI DI CARATTERE PENALE, L'OSSERVANZA DEGLI ULTIMI 3 PUNTI PRECEDENTI PERTINENTI ALLO STATO DI SALUTE PROPRIO O DEI MINORI AFFIDATI ALLA RESPONSABILITA' GENITORIALE.

IL DIRIGENTE SCOLASTICO

Prof.ssa Ida CIMMINO

*Firmato digitalmente ai sensi del
D. Lgs. 82/2005, s.m.i. e norme collegate*

LE CINQUE REGOLE PER IL RIENTRO A SCUOLA IN SICUREZZA

1. Se hai sintomi di infezioni respiratorie acute (febbre, tosse, raffreddore) parlane subito con i genitori e **NON** venire a scuola.
2. Quando sei a scuola indossa una mascherina, anche di stoffa, per la protezione del naso e della bocca.
3. Segui le indicazioni degli insegnanti e rispetta la segnaletica.
4. Mantieni sempre la distanza di 1 metro, evita gli assembramenti (soprattutto in entrata e uscita) e il contatto fisico con i compagni.
5. Lava frequentemente le mani o usa gli appositi dispenser per tenerle pulite; evita di toccarti il viso e la mascherina.

Ministero della Salute
nuovo coronavirus
Istituto Superiore di Sanità

Dieci comportamenti da seguire

- 1 Lavati spesso le mani
- 2 Evita il contatto ravvicinato con persone che soffrono di infezioni respiratorie acute
- 3 Non toccarti occhi, naso e bocca con le mani
- 4 Copri bocca e naso se starnutisci o tossisci
- 5 Non prendere farmaci antivirali né antibiotici, a meno che siano prescritti dal medico
- 6 Pulisci le superfici con disinfettanti a base di cloro o alcol
- 7 Usa la mascherina solo se sospetti di essere malato o assisti persone malate
- 8 I prodotti MADE IN CHINA e i pacchi ricevuti dalla Cina non sono pericolosi
- 9 Contatta il **numero verde 1500** se hai febbre o tosse e sei tornato dalla Cina da meno di 14 giorni
- 10 Gli animali da compagnia non diffondono il nuovo coronavirus

Ministero della Salute - Istituto Superiore di Sanità



Come lavarsi le mani con acqua e sapone?



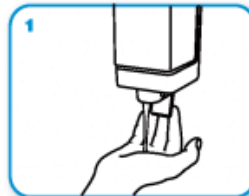
LAVA LE MANI CON ACQUA E SAPONE, SOLTANTO SE VISIBILMENTE SPORCHE! ALTRIMENTI, SCEGLI LA SOLUZIONE ALCOLICA!



Durata dell'intera procedura: **40-60 secondi**



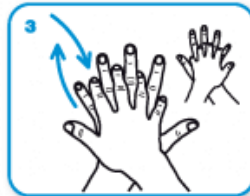
Bagna le mani con l'acqua



applica una quantità di sapone sufficiente per coprire tutta la superficie delle mani



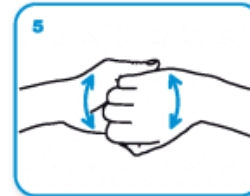
friziona le mani palmo contro palmo



il palmo destro sopra il dorso sinistro intrecciando le dita tra loro e viceversa



palmo contro palmo intrecciando le dita tra loro



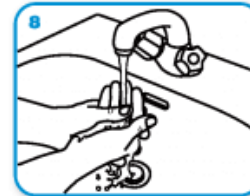
dorso delle dita contro il palmo opposto tenendo le dita strette tra loro



frizione rotazionale del pollice sinistro stretto nel palmo destro e viceversa



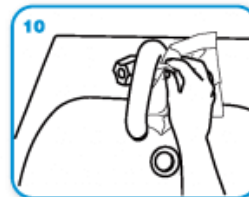
frizione rotazionale, in avanti ed indietro con le dita della mano destra strette tra loro nel palmo sinistro e viceversa



Risciacqua le mani con l'acqua



asciuga accuratamente con una salvietta monouso



usa la salvietta per chiudere il rubinetto



...una volta asciutte, le tue mani sono sicure.

WORLD ALLIANCE
for **PATIENT SAFETY**

WHO acknowledges the Hôpitaux Universitaires de Genève (HUG), in particular the members of the Infection Control Programme, for their active participation in developing this material.
October 2005, version 1.



All reasonable precautions have been taken by the World Health Organization to verify the information contained in this document. However, the published material is being distributed without warranty of any kind, either expressed or implied. The responsibility for the interpretation and use of the material lies with the reader. In no event shall the World Health Organization be liable for damages arising from its use.

Page number 12/13

ALCUNE SEMPLICI RACCOMANDAZIONI PER CONTENERE IL CONTAGIO DA CORONAVIRUS

- LAVATI SPESSO LE MANI CON ACQUA E SAPONE O USA UN GEL A BASE ALCOLICA
- EVITA CONTATTI RAVVICINATI MANTENENDO LA DISTANZA DI ALMENO UN METRO
- EVITA LUOGHI AFFOLLATI
- COPRI BOCCA E NASO CON FAZZOLETTI MONOUSO QUANDO STARNUTISCI O TOSSISCI. ALTRIMENTI USA LA PIEGA DEL GOMITO
- EVITA LE STRETTE DI MANO E GLI ABBRACCI FINO A QUANDO QUESTA EMERGENZA SARÀ FINITA
- NON TOCCARTI OCCHI, NASO E BOCCA CON LE MANI

SE HAI SINTOMI SIMILI ALL'INFLUENZA RESTA A CASA, NON RECARTI AL PRONTO SOCCORSO O PRESSO GLI STUDI MEDICI, MA CONTATTA IL MEDICO DI MEDICINA GENERALE, I PEDIATRI DI LIBERA SCELTA, LA GUARDIA MEDICA O I NUMERI REGIONALI



[SALUTE.GOV.IT/NUOVOCORONAVIRUS](https://salute.gov.it/nuovocoronavirus)

